

**Innkalling til 3K medbestemmelsesmøte****Tid: Fredag 27. mai kl. 10.00****Sted: Re kommunehus****Agenda:**

## 1. Behandling av saker som skal fremmes for 3K referansegruppe (felles formannskap):

1/2011	Årsrapport for 3K 2010
2/2011	Revidert 3K handlingsprogram 2011
3/2011	Innføring av Feide
4/2011	Utredninger innen tjenestoområdene plan, geodata, byggesak, miljø, næring, landbruk og tekniske tjenester.
5/2011	Samarbeid om ressurskrevende tjenester
6/2011	Frisklivstiltak – søknad om tilskudd
7/2011	Voksenopplæring

## 2. Eventuelt

Vedlegg: Saksfremlegg 1 – 7 /2011





Saksbehandler:  
Rolf Bjarke Anderson, telefon: 33 05 95 58

## Årsrapport for 3K 2010

Utvalg	Møtedato	Saksnummer
3K referansegruppe (felles formannskap)	14. 06. 2011	1/2011

### Styringsgruppens innstilling

3K referansegruppe anbefaler at by-/kommunestyrene gjør følgende vedtak:

- 3K årsrapport 2010 tas til etterretning

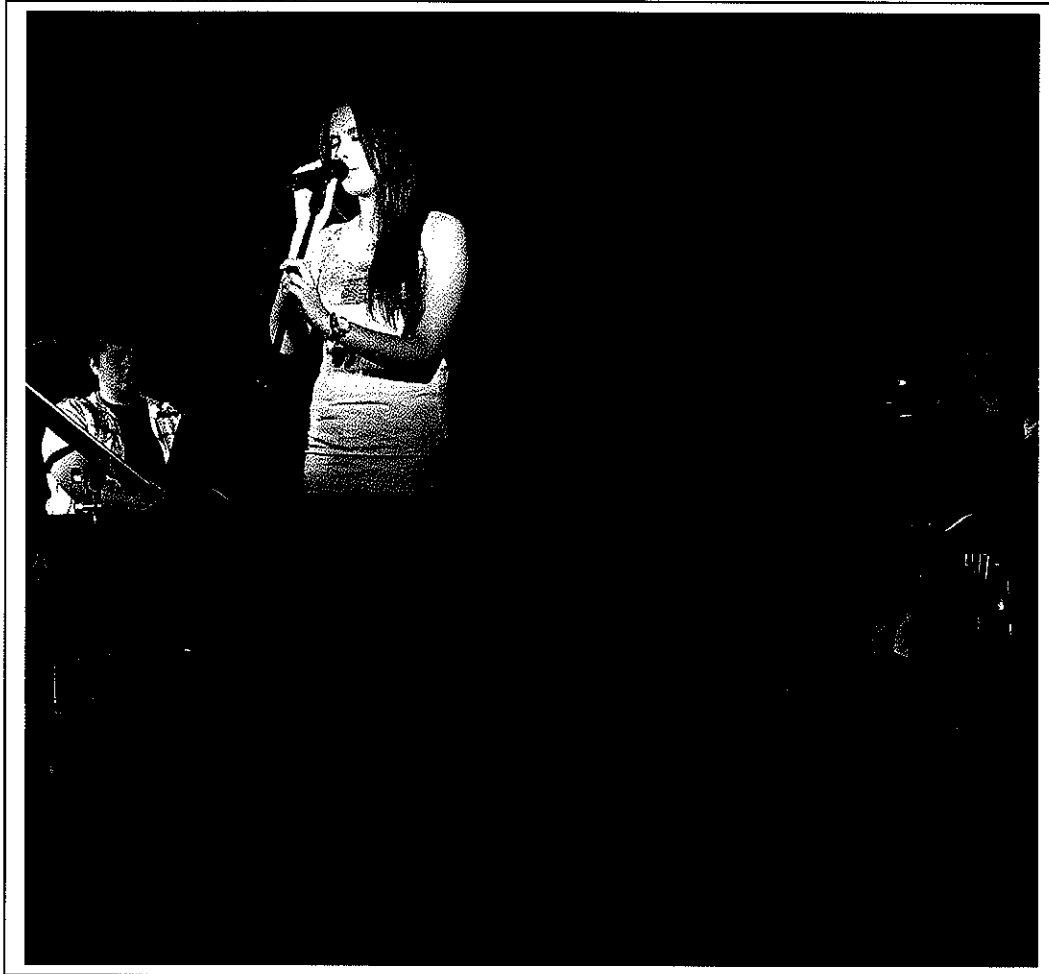
Thor Smith Stickler	Jorid Sønju	Trond Wifstad
Rådmann Holmestrand kommune	Rådmann Hof kommune	Rådmann Re kommune

### Vedlegg:

Årsrapport for 3K 2010, behandlet i 3K styringsgruppe 14. mars 2011

## **Saksutredning**

Årsrapport for 3K 2010 ble behandlet i 3K styringsgruppe 14. mars 2011. Den legges frem for referansegruppen til orientering.



Elevene Anniken Kolstad, Håkon Moskvil og Mari Hanna Zimmermann under åpningen av lokalene til kulturskolen for Holmestrand, Hof og Re 4. mars 2011.

# Årsrapport for 3K 2010

Behandlet i 3K styringsgruppe 14. mars 2011

## **Innhold**

Oppsummering av 3K-samarbeidet 2010.....	3
3K organisasjon .....	3
Iverksette funksjons- og tjenestesamarbeid .....	6
Prosjekter.....	7
Regnskap 2010.....	13

## Oppsummering av 3K-samarbeidet 2010

3-kommunesamarbeidet Holmestrand, Hof og Re har i 2010 lagt bak seg sitt andre driftsår. I løpet av dette året er det etablert felles skatteoppkreving og felles kulturskole for de tre kommunene. I tillegg er det gjort avtale om gjensidig kontroll av barnehager og bruk av et felles hjelpemiddellager. Det siste med driftsoppstart 1.1.2011.

Utredningen av Hjelpetjeneste for barn og unge har krevd de tyngste ressursene i driftsåret, sammen med utredningen av Ressurskrevende tjenester. Ved inngangen til 2011 vil disse to prosjektene fortsatt være på dagsordenen, sammen med nye prosjekt som ble startet opp på slutten av 2010. Her er det utredningen av tjenesteområdene plan, byggesak, tekniske tjenester med mer som sammen med prosjektarbeidet for innføring av Feide i skolesektoren som antas å være de mest omfattende. Utviklingen av samhandlingsreformen kan også gi en del utfordringer i 2011.

Både innenfor det ledende politiske og administrative nivå i kommunene har det vært uttrykt klar vilje til samarbeid. Samtidig har alle de konkrete sakene som har vært lagt frem i 2010 synliggjort konflikter. Konflikten har alt vesentlig hatt utspring nede i organisasjonene:

- I Hof kommune var det motstand mot opprettelsen av felles skatteoppkreving, bl. a. begrunnet med at arbeidsmiljøet i økonomiavdelingen ville bli skadelidende.
- I Hof kommune var det motstand mot å opprette felles hjelpemiddellager, begrunnet med at det ville gi et dårligere tilbud til brukerne.

I begge disse sakene gikk imidlertid det politiske flertallet i kommunestyret inn for felles løsning.

Utredningen av hjelpetjeneste for barn og unge avdekket klare motforestillinger i Holmestrand og Re kommuner mot å opprette en felles tjeneste, avhengig av hvilke av disse to kommunene som skulle være vertskommune. I begge kommunene ble det oppfattet som negativt å skulle bryte opp en godt fungerende virksomhet. Prosjektgruppen har derfor anbefalt å ikke opprette en slik felles tjeneste nå. Videre saksbehandling her vil ligge inn i det nye året. Vedtaket i felles formannskap 8.12.2010, som sluttet opp om anbefalingen fra prosjektgruppen, tyder på at det ikke blir opprettet en felles hjelpetjeneste. Innenfor dette tjenestespekteret ligger det imidlertid flere potensielle samarbeidsområder av mindre omfang.

Med bakgrunn i meningsutvekslingene i de gjennomførte felles formannskap er det en klar vilje til å fortsette 3K-samarbeidet og utvide samarbeidsområdene. Den største meningsforskjellen blant de folkevalgte synes å være mellom dem som oppfatter at utviklingen av samarbeidsområder går for fort og de som er utålmodige og ønsker raskere fremdrift.

## 3K organisasjon

Den løpende driften av 3K-samarbeidet ivaretas av en styringsgruppe bestående av rådmennene for de tre kommunene. De tre kommunenes formannskap samlet har funksjon som referansegruppe. Det felles formannskapet har ingen beslutningsmyndighet. Beslutningsmyndigheten ligger i hvert av de tre kommunenes kommunestyre. Det forutsetter at kommunestyrenes vedtak i saker som angår 3K ikke kan være motstridende dersom de skal iverksettes i 3K-regi.

3-kommunesamarbeidet er i første rekke en prosjektorganisasjon. Det nedsettes prosjektgrupper som utreder konkrete samarbeidsprosjekt. Prosjektgruppene rapporterer til styringsgruppen.

Etablering av felles funksjons- og tjenesteområder har så langt vært basert på vertskommuneprinsippet (kommunelovens § 28 a-k). De valgte vertskommunene har ansvar for hver av disse i henhold til en egen samarbeidsavtale. De etablerte enhetene for felles funksjoner eller tjenester vil derved ikke være knyttet til prosjektorganisasjonen.

Det er ansatt en prosjektrådgiver for 3K-samarbeidet, som rapporterer til styringsgruppen. Hof kommune er vertskommune for prosjektrådgiveren.

#### Styringsgruppen i 2010:

Rådmann Thor Smith Stickler, Holmestrand kommune  
Rådmann Trond Wifstad, Re kommune  
Rådmann Lars J. Tveit, Hof kommune (tom august 2010)  
Konst. rådmann Torgrim Dale, Hof kommune (fom august 2010)

Styringsgruppen har hatt 16 møter i 2010. Sammen med inviterte ansatte til styringsgruppens møter er samlet tidsbruk i 2010 208 timer, som er beregnet å tilsvare en omkostning på over kr. 183 000,-. Prosjektrådgiver og ordføreres deltakelse i møtene kommer i tillegg.

#### Felles formannskap (referansegruppe) 2010:

##### Holmestrand kommune:

Gerd Margrethe Monsen (Ap)  
Ingar Aas-Haug (Ap)  
Marit Maurstad (Ap)  
Mette Kalve (BBL)  
Håkon Fæste (Sp)  
Stig Atle Vange (SV)  
Alf Johan Svele (H) (ordfører)  
Ulf Sundling (H)  
Kathe May Øderud Bæver (FrP)

##### Re kommune:

Thorvald Hillestad (Sp) (ordfører)  
Morten Stordalen (Frp)  
Bjørg Marit Sollie (Sp)  
Svein Holmøy (Sp)  
Einar Borgmann (Ap)  
Bergljot Woll (H)  
Wenche Weum Bue (Krf)

Hof kommune:

Olav Bjørnli (H) (ordfører)  
Berit Solbakken (Ap)  
Ragnar Lindås (H)  
Nina Sandlund (H)  
Stein Kvarme (Ap)  
Guro Vagnild Evju (Sp)  
Svein Pedersen (SV)

Referansegruppen har hatt 2 møter i 2010, som utgjør et samlet timeomfang på 208. Brukes en gjennomsnittlig møtegodtgjørelse pr. deltaker i størrelsesorden det som ytes kommunestyremedlemmer tilsvarer dette en omkostning på kr. 47324,-.

I tillegg er det holdt ett 3K seminar der referansegruppen og tillitsvalgte fra de tre kommunene deltok.

#### Medbestemmelse

Det er holdt tre medbestemmelsesmøter med tillitsvalgte fra de tre kommunene i 2010. I medbestemmelsesmøtene har saksfremlegg knyttet til 3K-utredninger vært fremlagt. I tillegg ble det holdt et 3K seminar for tillitsvalgte 22. april 2010 på Holmestrand Fjordhotell, der regionrådssekretær og hovedtillitsvalgt i Midt-Telemarkrådet innledet.

Som hovedregel deltar en tillitsvalgt fra hver av 3K-kommunene i prosjektgruppene. Der prosjektgruppen velger å opprette en eller flere arbeidsgrupper velger de tillitsvalgte i prosjektgruppen internt en av dem som deltar i den enkelte arbeidsgruppen.

Samlet timeforbruk i 3 medbestemmelsesmøter er 153, tilsvarende en omkostning på nesten kr. 90 000,-.

#### Ansatt prosjektrådgiver:

Bjarke Anderson

# Iverksatte funksjons- og tjenestesamarbeid

## Skatteoppkreving

Felles skatteoppkreving ble satt i drift 1. mai 2010 med Re som vertskommune. Leder for enheten er Lise Wåden Tandberg. Fra enheten rapporteres det om økt effektivisering og spesialisering. Det har åpnet for at det fra de ansatte er foreslått at den også tar over arbeidsgiverkontrollen for de tre kommunene. Dette gir en beregnet innsparing på budsjetterte utgifter i 2010 på henholdsvis kr. 40 000,- i Hof, kr. 200 000,- i Holmestrand og kr. 230 000,- i Re.

## Kulturskole

3K kulturskole ble satt i drift 1. august 2010, med Hof som vertskommune. Ledelse og administrativ base er lokalisert til skole- og kultursenteret i Hof, mens undervisningen gis i alle tre kommunene. Rektor for kulturskolen er Jon Endre Rød Olsen.

Skolens ledelse og base er lokalisert til de tidligere lokalene til Hof folkebibliotek. Ombyggingen fra bibliotek til kulturskolebase var ferdig på nyåret 2011 og lokalene ble offisielt åpnet av deltakerkommunenes ordførere 4. mars 2011.

## Felles hjelpemiddellager

By- og kommunestyrene vedtok i 2010 å opprette felles hjelpemiddellager for de tre kommunene. Samarbeidet bygger på en privatrettslig avtale, der Holmestrand kommune holder lokalene i den tidligere brannstasjonen og kjøretøy for å bringe og hente hjelpemidler. Samarbeidet forutsetter ikke overføring av personell, men Hof og Re kommuner forplikter seg til å bidra med arbeidskraft til lagerforvaltning og transport til/fra brukere.

## Tilsyn/kontroll av barnehager

Det er administrativt blitt enighet om en gjensidig utveksling av tilsyn/kontroll av barnehager mellom 3K-kommunene.

9

# Prosjekter

## Hjelpetjeneste for barn og unge

Mandatet for prosjektet lå i vedtak fra de tre kommunenes by-/kommunestyre i 2009, der de to første punktene lyder:

1. Hof, Re og Holmestrand etablerer felles interkommunal hjelpetjeneste for barn og unge innen 01.01.2011. Familiesentermodellen i Re og SAMBUHmodellen i Holmestrand (metode for strukturert samarbeid til beste for barn og unge) vurderes inn som fremtidige arbeidsmetoder for et slikt samarbeid.
2. Hof, Re og Holmestrand igangsetter en sammenslåingsprosess som ivaretar det utvidede barnevernbegrepet, - som vurderer omkringliggende tjenester inn i en større sammenheng av tilbud til barn og unge og deres familier; PPT, helsestasjonstjenester, psykisk helsetjeneste for barn og unge, jordmortjeneste, ulike etablerte prosjekter og evt. annet

...

Det ble oppnevnt følgende prosjektgruppe:

<b>Funksjon</b>	<b>Navn</b>	<b>Kommune</b>
Medlem	Anne Marit Bakka, kommunalsjef	Holmestrand
Medlem (tom mai 2010)	Britt Jonassen, virksomhetsleder	Hof
Medlem (juni-aug 2010)	Elisabeth Olafsen, konst. virksomhetsl.	Hof
Medlem (fom sept 2010)	Trond Karlsen, virksomhetsleder	Hof
Medlem	Mette Halvorsen, kommunalsjef	Re
Tillitsvalgt repr.	Christine Berge, Sykepleierforbundet	Holmestrand
Tillitsvalgt repr.	Britt Garder, Fagforbundet	Re
Tillitsvalgt repr.	Jack Wang, Fagforbundet	Hof
Prosjektsekretær	Bjarke Anderson, prosjektrådgiver	3K

Prosjektgruppen har gjennomført 12 møter i 2010, inkludert ett felles møte med styringsgruppen.

Prosjektgruppen nedsatte følgende arbeidsgruppe:

<b>Funksjon</b>	<b>Navn</b>	<b>Kommune</b>
Medlem	Mona Pettersen, virksomhetsleder	Holmestrand
Medlem (tom mai 2010)	Elisabeth Olafsen, enhetsleder	Hof
Medlem (fom juni 2010)	Kari Oreberg, sykepleier	Hof
Medlem	Elisabeth Paulsen, virksomhetsleder	Re
Medlem	Arne Birger Heli, barnevernleder	NAV Hof
Medlem (fom okt 2010)	Stein Aanes	PPT
Tillitsvalgt repr.	Christine Berge, Sykepleierforbundet	Holmestrand
Prosjektsekretær	Bjarke Anderson, prosjektrådgiver	3K

Arbeidsgruppen har gjennomført 17 møter i 2010.

10

I tillegg er det gjennomført to arbeidsverksted der de berørte ansatte har vært invitert. Samlet har prosjektet omfattet 1220 timers egeninnsats, med en samlet verdi på over kr. 700 000,- . Prosjektrådgivers timeforbruk og saksbehandling kommer i tillegg.

Fra prosjektgruppens anbefaling etter avsluttet prosjektarbeid siteres:

” ...

I og med at en av samarbeidskommunene opplever at etablering av en 3K virksomhet som skissert vil svekke den tverrfaglige lokale tilstedeværelsen og gi et dårligere tjenestetilbud, mener prosjektgruppen at det ikke er realistisk å gjennomføre en 3K hjelpetjeneste for barn og unge på nåværende tidspunkt.

...

Det er viktig å få frem at prosjektgruppen ikke vil forkaste den foreslåtte organisasjonsmodellen, men at det vil være mest hensiktsmessig å gjennomføre en skrittvis tilnærming til den – over tid. Prosjektgruppen anbefaler derfor at prosjektet videreføres gjennom delprosjekter. Eksempel på delprosjekter som kan være aktuelle er:

- Jordmortjenesten
- Utvalgte fellesfunksjoner innen barnevernet, f. eks. jurist
- Spesielle tiltak for barn og unge
- Ulike kompetanseutviklingsprosjekter
- Kommuneoverlegefunksjonen
- Folkehelsekoordinatorfunksjonen.”

3K styringsgruppe (rådmennene samlet) sluttet seg til konklusjon og anbefaling fra styringsgruppen. 3K referansegruppe (felles formannskap) sluttet seg i møte 8. 12. 2010 til konklusjon og anbefaling. Hvilke delprosjekter som er aktuelle for videre utredning vil bli avklart på nyåret 2011.

## Ressurskrevende tjenester

Ressurskrevende tjenester er pr. definisjon tjenester der lønnsomkostningene til tjenesten pr. bruker overskrider et fastsatt beløp, innslagspunktet. Kommunen får utgifter til lønn ut over innslagspunktet kompensert med 80 % i forhold til de totale utgiftene på landsbasis. Innslagspunktet var i 2010 865 000 kr pr. bruker.

Prosjektet er gjennomført i to faser:

Fase 1: Effektutredning og evt. anbefaling av samarbeid om ressurskrevende tjenester

Fase 2: Etableringsgrunnlag.

### Fase 1

Prosjektgruppe, fase 1

Funksjon	Navn	Kommune
Medlem	Kristin Østlie, ass. virksomhetsleder	Re
Medlem	Helle Tronstad Larssen, virksomhetsleder Tjenestekontoret	Holmestrand
Medlem	Britt Jonassen, helse- og omsorgssjef	Hof
Prosjektsekretær	Bjarke Anderson, prosjektrådgiver	3K

Prosjektgruppen for fase 1 hadde 4 møter. Fra prosjektgruppens konklusjon og anbefaling siteres:

” ...

De brukerne av ressurskrevende tjenester som prosjektgruppen ønsker å sette fokus på for ytelser i 3K-regi er en liten gruppe brukere som har utfordrende adferd som fellesnevner. Tjenester knyttet til utfordrende adferd er et stort, sammensatt og omfattende område.

...

Prosjektgruppen anbefaler at fase 2 i utredningen gjennomføres før endelig vedtak om tjenesteområdet blir gjort.”

På bakgrunn av dette besluttet styringsgruppen å iverksette prosjektets fase 2.

## Fase 2

Prosjektgruppe fase 2:

Navn	Kommune
Kristin Østlie	Re
Åge Midtbø	Holmestrand
Trond Karlsen	Hof
Hilde Næss	Tillitsvalgt Holmestrand
Anne Martine Ouff	Tillitsvalgt Re
Jack Wang	Tillitsvalgt Hof
Bjarke Anderson	Prosjektrådgiver 3K

Prosjektgruppen for fase 2 har hatt 5 møter i 2010.

Det er i 2010 gått med i overkant av 130 timer til prosjektet, som utgjør en beregnet utgift på nær kr. 66 000,-. Prosjektrådgivers timeforbruk og saksbehandling kommer i tillegg.

Ved årsskiftet foreligger ikke endelig konklusjon og anbefaling fra prosjektgruppen. I prinsippet er prosjektgruppen samstemte i at dette er et område som det vil være fordelaktig å samarbeide om. Prosjektgruppen arbeider videre i 2011 for å avklare lokalisering og organisasjonsform for samarbeidet.

## **Feide**

Feide

- er et konsept for sikker identitetsforvaltning i grunnopplæringen
- gir én inngang til digitale skoletjenester lokalt og nasjonalt

Sett fra et brukerståsted er Feide en innloggingsportal som skal forenkle bruk av internettbaserte undervisningstilbud og data. I korthet gir Feide mulighet for å nå en rekke nettsider med skoletjenester gjennom én innlogging, med ett brukernavn og ett passord.

Det er et nasjonalt mål å innføre Feide i alle landets kommuner.

### Prosjektgruppe

Navn	Stilling	Kommune
Unni Bu	Kommunalsjef	Re kommune
Pål Eggen	Kommunalsjef	Holmestrand kommune
Inger Hilde Kile	Inspektør	Hof kommune
Bjarke Anderson	Prosjektrådgiver	3K
Per Stokke	Tillitsvalgt	Holmestrand kommune
Ole Hagen	Tillitsvalgt	Re kommune
Fred Nordseth	Tillitsvalgt	Hof kommune

Prosjektgruppen har hatt ett møte i 2010.

### Arbeidsgruppe

Navn	Kommune
Wenche Weum Bue	Re kommune
Inger Hilde Kile	Hof kommune
Sven Erik Solberg	Holmestrand kommune
Glenn Svernungen	Holmestrand kommune
Irene Bøhle	Re kommune
Ole Dagfin Tandberg	Hof kommune
Per Stokke	Tillitsvalgt Holmestrand kommune

Arbeidsgruppen har hatt ett møte i 2010.

Det er medgått 34 timer til prosjektmøtene i 2010, som tilsvarer en omkostning på i overkant av kr. 31 000,-. Prosjektrådgivers tidsbruk kommer i tillegg.

Prosjektet vil være et av hovedprosjektene i 2011.

## Voksenopplæring

3K prosjektrådgiver har så langt forestått utredning av evt. felles voksenopplæring for 3K-kommunene. Etter en foreløpig konklusjon, der manglende kollektivdekning mellom kommunesentrene i 3K ville være en hindring for et slikt samarbeid, vedtok styringsgruppen at det skulle sees nærmere på alternative transportformer. Det er også oppnevnt en prosjektgruppe for å bistå utredningen.

Prosjektgruppen består av:

- Åse Marie Green, Hof kommune
- Arild Alfredsen, Re kommune
- Hans Kristian Løken, Holmestrand kommune

Prosjektgruppen vil gjennomføre sin utredning i 2011.

## "Inn-på-tunet"

"Inn-på-tunet" er et nasjonalt satsningsområde, der de spesielle mulighetene som ligger i aktive gårdsbruk benyttes som ressurs for sosiale oppgaver. 3K fikk i 2010 tilsagn på statlig

tilskudd til å utrede "inn-på-tunet"-løsninger i tilknytning til Hjelpetjeneste for barn og unge og i tilknytning til ressurskrevende tjenester.

3K prosjektrådgiver og en av representantene i prosjektgruppen for ressurskrevende tjenester deltok 9. november 2010 på et "Inn-på-tunet"-seminar på Gardermoen i regi av Innovasjon Norge.

Det er etablert en egen arbeidsgruppe for å utrede "Inn-på-tunet", med følgende deltakere:

- Cathrine Bøhle, Re kommune
- Kari Oreberg, Hof kommune
- Mona Pettersen / Even Thornquist, Holmestrand kommune
- Jack Wang, tillitvalgt representant (Hof kommune)

Arbeidsgruppen har hatt ett møte i 2010, som utgjør til sammen 9 timer. Beregnet omkostning av dette er rett i underkant av kr. 4500,-. I tillegg kommer prosjektrådgivers tidsbruk i prosjektet.

Utredningsarbeidets fase 1 er forutsatt gjennomført innen 1. 5. 2011.

## **Plan, geodata, byggesak, miljø, næring, landbruk og tekniske tjenester**

Prosjektet forutsettes utredet i to faser, der første fase er å avklare evt. samarbeid om alle disse tjenesteområdene, om det i så fall bør omfatte én eller flere enheter og hvilke avgrensninger som i så fall bør gjøres. Det er opprettet en prosjektgruppe for utredningen bestående av

<b>Navn</b>	<b>Kommune</b>
Per Haavardtun	Holmestrand kommune
Svend Bergan Grane	Holmestrand kommune
Nils J. Rønning	Hof kommune
Arne Johnsen	Re kommune
Heidi Midtskogen	Tillitsvalgt Holmestrand kommune
Eira Weseth	Tillitsvalgt Hof kommune
Jørn Svinsholt	Tillitsvalgt Re kommune

Prosjektgruppen har hatt ett møte i 2010 og arbeidet videreføres som ett av hovedprosjektene i 2011. Samlet tidsbruk i prosjektet i 2010 har vært 21 timer, med en beregnet verdi i underkant av kr. 13 000,-. Prosjektrådgivers tidsbruk kommer i tillegg.

## **Samhandlingsreformen**

For å overvåke utviklingen når det gjelder samhandlingsreformen, og vurdere om det er tiltak som bør iverksettes i 3K-regi, har styringsgruppen nedsatt en prosjektgruppe, der også Horten kommune deltar. Prosjektgruppen har følgende deltakere:

- Anne Marit Bakka, Holmestrand kommune
- Britt Jonassen, Re kommune
- Trond Karlsen, Hof kommune
- Helge Etnestad, Horten kommune

Prosjektgruppen har i 2010 hatt to møter. Samlet tidsbruk i prosjektet for deltakerne fra 3K er i 2010 18 timer, med en beregnet verdi på i overkant av kr. 12500,-. Prosjektrådgivers tidsbruk i prosjektet kommer i tillegg. Det er antatt at dette kan utvikle seg til å bli et av de større prosjektområdene i 2011.

15

# Regnskap 2010

## Egeninnsats i prosjekter

Timeforbruk og beregnet omkostning for medgått tid i prosjekter, styring og medbestemmelse

Prosjekt	Timeforbruk	Omkostning
Hjelpetjeneste for barn og unge	1220	718088
Ressurskrevende tjenester	134	65568
Feide	57	32307
Voksenopplæring	0	0
Inn På Tunet	11	5454
Plan, geodata, byggesak etc.	21	12720
Samhandlingsreformen	18	12618
Styringsgruppen	208	183536
Medbestemmelsesmøter	153	89505
Referansegruppen (felles f-skap)	208	47324
<b>SUM</b>	<b>2030</b>	<b>1167120</b>

Omkostning pr. time er beregnet som 1/1000 av deltakernes årslønn ganget med en faktor på 1,2.

Ansatt prosjektrådgivers tidsbruk inngår ikke i timeregnskapet.

## Inntekter og utlegg

### Utlegg

Lønn inkl. sos utg.	825 703
Kontormateriell, lt mm	10 557
Utgifter til kurs og samlinger	169 587
<b>SUM</b>	<b>1 005 847</b>

### Inntekter

Kommunenes tilskudd	-325 000
Tilskudd fra staten	-600 000
<b>SUM</b>	<b>-925 000</b>

Dette gir et driftsresultat med et underskudd på kr. 80 847.

Vedtatt budsjett for 2010 ballanserte med kr. 1 153 000 i utlegg. Når regnskapet går i underskudd skyldes det i første rekke at tilskuddet fra statlige fornyingsmidler ble kr. 200 000,- lavere enn budsjettet, noe som ble kjent først midt i driftsåret. Det har vært en svært nøktern drift siste halvår 2010. Det vesentligste av utlegg til kurs og samlinger er påløpt i første halvår 2010.

Underskuddet må dekkes inn gjennom nøktern drift av 3K i 2011 når det gjelder utlegg. Dette kan bli begrensende, spesielt for prosjektet for ressurskrevende tjenester, der det er forutsatt arkitektfaglig bistand.





Saksbehandler:  
Rolf Bjarke Anderson, telefon: 33 05 95 58

## Revidert 3K handlingsprogram 2011

Utvalg	Møtedato	Saksnummer
3K referansegruppe (felles formannskap)	14. 06. 2011	2/2011

### Styringsgruppens innstilling

3K referansegruppe anbefaler at by-/kommunestyrene gjør følgende vedtak:

- Revidert 3K handlingsprogram 2011 vedtas.

Thor Smith Stickler	Jorid Sønju	Trond Wifstad
Rådmann Holmestrand kommune	Rådmann Hof kommune	Rådmann Re kommune

Vedlegg tilgjengelig på [www.3-k.no](http://www.3-k.no):  
Vedtatt 3K handlingsprogram og budsjett 2011

# Saksutredning

## Sammendrag

### Faktaopplysninger

3K handlingsprogram og budsjett 2011 ble behandlet av referansegruppen i møte 8. 12. 2010. Det ble vedtatt i Holmestrand bystyre 16. 02. 2011, i Hof kommunestyre 01. 03. 2011 og i Re kommunestyre 01. 02. 2011.

Hovedføringen i handlingsprogrammet er en prosjektkapasitet på 3 hovedprosjekt, med mulighet for noen mindre prosjekt i tillegg til dette. Siden utfallet av prosjektene ikke er kjent på forhånd vil det være behov for å gjøre justeringer i handlingsprogrammet etter at resultatene foreligger fra de respektive prosjektene.

Status for de aktive prosjektene etter vårsemesteret er:

Prosjekt	Status	Anm.
Hjelpetjeneste for barn og unge	Det er iverksatt utredning av tre delområder: <ul style="list-style-type: none"><li>• Samarbeid for kommuneoverlegefunksjonen</li><li>• Samarbeid jordmødre</li><li>• Samarbeid frisklivstiltak</li></ul>	Utredning av frisklivstiltak er foreslått fom august 2011 De to andre utredningene regnes å være ferdige før sommerferien, men ikke være klare til behandling i referansegruppen. Føringer for frisklivsprosjektet fremmes som egen sak.
Samhandlingsreformen	Det er etablert et samarbeid mellom Holmestrand, Hof, Re og Horten på temaet. Det er søkt om statstilskudd til et omfattende prosjekt som også omfatter Høgskolen i Vestfold og Sykehuset i Vestfold som samarbeidspartnere.	Forutsatt at det gis statlige prosjektmidler til det omsøkte prosjektet bør det her opprettes egne styringsorgan og tas ut som 3K-prosjekt.
Voksenopplæring	Prosjektgruppen for fase 1 har avsluttet sitt arbeid. Styringsgruppen anbefaler ikke at det opprettes en 3K voksenopplæring.	
Plan, geodata, byggesak, miljø, næring, landbruk og tekniske tjenester.	Prosjektgruppen for fase 1 har avsluttet sitt arbeid. Styringsgruppen anbefaler at det startes en utredning fase 2.	Føringer for fase 2 fremmes som egen sak.
Feide	Prosjektgruppen for fase 1 har avsluttet sitt arbeid. Styringsgruppen anbefaler at prosjektets fase 2 utsettes 1-2 år.	

Ressurskrevende tjenester	Prosjektgruppen for fase 2 har avsluttet sitt arbeid. Det anbefales å iverksette bygging av bemannede boliger for den prioriterte brukergruppen og opprette en felles driftsorganisasjon for 3K-kommunene.	Føringer for planleggings- og prosjekteringsfasen fremmes som egen sak.
---------------------------	--	---

Handlingsprogrammet forutsetter at det i tillegg til prosjektene ovenfor startes opp utredning av felles alkoholkontroll og muligheter innen økonomi, lønn og fakturering. Utredning av felles alkoholkontroll skulle etter handlingsprogrammet vært klart innen 31.1.2011, men har vært utsatt siden utredningen av ressurskrevende tjenester har blitt mer omfattende enn først antatt.

### **Juridiske forhold**

Berøres ikke

### **Økonomiske konsekvenser**

Aktuelle prosjekter er finansiert gjennom det ordinære budsjettet for 3K. Prosjekteringsfasen for tiltakene innenfor ressurskrevende tjenester har en utgiftsside utenfor dette. Det er en intensjon at bygningsmassen skal oppføres og driftes av investor eller selvstendig selskap. Uansett vil investeringen kunne fullfinansieres, dette inklusiv prosjekteringsutgifter.

### **Overordnede planer**

Berøres ikke.

### **Barn- og unges interesser**

Berøres ikke

### **Miljøkonsekvenser**

Berøres ikke

### **Sosiale- og helsemessige konsekvenser**

Berøres ikke

### **Organisasjons-, personal og arbeidsmiljømessige forhold**

Alle prosjekter vil gjennom egeninnsatsen fra ansatte være en belastning i forhold til representantenes ordinære arbeidsoppgaver.

### **Kultur**

Berøres ikke

### **Vurderinger og konsekvenser**

Forutsatt at by-/kommunestyrene slutter seg til styringsgruppens innstillinger vil voksenopplæring og samhandlingsreformen ikke bli videreført som 3K-prosjekt. De prosjektene det er aktuelt å videreføre er

- Friskliv (delprosjekt fra hjelpetjeneste for barn og unge)
- Ressurskrevende tjenester (planleggings- og prosjekteringsfase)
- Plan, geodata, byggesak, miljø, næring, landbruk og tekniske tjenester.

Alle disse tre prosjektene er krevende. De to samarbeidsprosjektene knyttet til kommuneoverlegene og jordmødrene er vurdert å kreve lite ressurser.

Det åpner for noe påfyll av prosjekter etter sommerferien. Både alkoholkontroll og økonomi, lønn, fakturering vil det være naturlig å prioritere. Her er det økonomi, lønn, fakturering som er det tunge prosjektet.

Planleggings- og prosjektfasen for ressurskrevende tjenester dreier seg om prosjektering og bygging av betjente boliger, med etterfølgende oppbygging av en organisasjon for å drifte et bo- og kompetansesenter. Prosjektgruppen har her vært innstilt på at det ikke skal ansettes en daglig leder for å styre prosjekteringen og forberedelsene før man er vesentlig nærmere driftsoppstart. Prosjektgruppen mener at den kan inngå i det videre arbeidet som prosjekteringsgruppe. Det må i så fall fastlegges hvilke mandat denne skal ha i forhold til vertskommunens ansvar.

Forutsatt at styringsgruppens innstillinger vedtas og at det blir en 3K prosjektgruppe som følger opp det prioriterte tiltaket for ressurskrevende tjenester, vil høstsemesteret 2011 være dekket opp med prosjekter.

### Forslag til revidert handlingsprogram

Mål	Handlinger	Virkemidler /anm.
Det foreligger forslag til samarbeid innen område frisklivstiltak innen 10. 11. 2011	Arbeidsgruppe opprettes av etablert prosjektgruppe.	Det er forutsatt at det søkes om tilskudd til prosjektet fra Helsedirektoratet og at dette innvilges.
Felles alkoholkontroll er utredet innen 10. 11. 2011	Styringsgruppen oppnevner prosjektgruppe	
Foreløpig konklusjon om samarbeid innen plan, geodata, byggesak, miljø, næring, landbruk og tekniske tjenester foreligger 10. 11. 2011.	Opprettet prosjektgruppe oppnevner arbeidsgrupper. Orienteringssak forberedes til felles formannskap i desember 2011.	Dette prosjektet forutsettes å skulle løpe til 01. 05. 2012.
Ressurskrevende tjenester: Tomt er sikret for prosjektet innen 01. 08. 2011. Byggeareal planklarert, byggesøknad godkjent og anbudsdokumenter klare for utsendelse innen 01. 09. 2012	Styringsgruppen oppnevner prosjekteringsgruppe og fastsetter mandat.	

Rapport foreligger innen 10. 11. 2011 som ser på muligheter gjennom et 3K-samarbeid for å organisere, effektivisere eller utnytte ressursene innen økonomi, lønn, fakturering med mer på en bedre måte enn i dag.	Prosjektgruppe er opprettet innen 30. 06. 2011	Rapport og saksfremlegg skal omfatte formelle og økonomiske konsekvenser
---	--	--





Saksbehandler:  
Rolf Bjarke Anderson, telefon: 33 05 95 58

## Innføring av Feide

Utvalg	Møtedato	Saksnummer
3K referansegruppe (felles formannskap)	14. 06. 2011	3/2011

### Styringsgruppens innstilling

3K referansegruppe anbefaler at by-/kommunestyrene gjør følgende vedtak:

1. Videre utredning av 3K-tjeneste for tilknytning til Feide (fase 2) utsettes 1-2 år. Omfanget av program som kan tilkobles gjennom Feide bør avklares før prosjektets fase 2 startes opp.
2. Prosjektgruppens anbefaling fra prosjektets fase 1 legges til grunn for prosjektets fase 2.

Thor Smith Stickler	Jorid Sønju	Trond Wifstad
Rådmann Holmestrand kommune	Rådmann Hof kommune	Rådmann Re kommune

### Vedlegg tilgjengelig på [www.3-k.no](http://www.3-k.no):

- Rapport. Innføring av Feide. Fase I: Effektutredning og anbefaling av tiltak
- Referat fra alle møter i prosjekt- og arbeidsgrupper

# Saksutredning

## Faktaopplysninger

Sett fra et brukerståsted er Feide en innloggingsportal som skal forenkle bruk av internettbaserte undervisningstilbud og data. I korthet gir Feide mulighet for å nå en rekke nettsider med skoletjenester gjennom én innlogging, med ett brukernavn og ett passord.

### Feide

- er et konsept for sikker identitetsforvaltning i grunnopplæringen
- gir én inngang til digitale skoletjenester lokalt og nasjonalt

Senter for IKT i utdanningen arbeider nå på vegne av Kunnskapsdepartementet med å få innført Feide i alle landets kommuner og fylkeskommuner. Med tanke på hvilke mulighet systemet gir i undervisningssituasjonen synes tiden å være inne for å vurdere å innføre systemet.

### Selve innføringen omfatter to dels ulike områder

- Gjennomgang av registre og rutiner, samt opplæring og motivering av brukerne
- IT-teknisk tilrettelegging

Utredning av Feide ligger inne i vedtatt 3K handlingsprogram for 2011. Det ble der lagt opp til en fremdrift med sikte på saksfremlegg i by-/kommunestyrene innen 1.3.2011. Vanskeligheter med å fremskaffe nødvendig beslutningsgrunnlag har medført at prosjektet har tatt noe lenger tid.

### Et samarbeid innen 3K for tilknytning til Feide er aktuelt på to områder:

- Oppbygging og drift av server med BAS (BrukerAdministrativt System)
- Kurs og erfaringsutveksling for bruk av internett i undervisningen

Godkjenning for tilkobling til Feide og kjøp av ulike brukerlisenser er noe kommunene må gjøre hver for seg. Det er likevel ikke til hinder for at kommunene i samarbeid kan be om tilbud på lisenser.

## Juridiske forhold

Berøres ikke for fase 1 i utredningen. Fase 2 vil måtte gå nærmere inn på juridiske konsekvenser.

## Økonomiske konsekvenser

Gjennomføring av utredningens fase 2 vil alt vesentlig innebære egeninnsats i form av arbeidstid. Godkjenning og tilkobling til Feide er vurdert å ha en etableringsomkostning på ca. 350 000,- for 3K samlet. Dette omfatter ikke lisenser på ulike undervisningsprogram.

## Overordnede planer

Innføring av Feide er en rikspolitisk føring.

## Barn- og unges interesser

Innføring av Feide vil øke datasikkerheten og i denne sammenhengen øke personvernet for elevene i grunnskolen.

## **Miljøkonsekvenser**

Berøres ikke.

## **Sosiale- og helsemessige konsekvenser**

Berøres ikke

## **Organisasjons-, personal og arbeidsmiljømessige forhold**

Et av målene med Feide er at bruk av internettbasert støtte i undervisningen skal bli enklere. Forslaget om at innføring av Feide skal inkludere en kurs- og erfaringsvirksomhet vil i denne sammenhengen kunne bidra positivt til arbeidssituasjonen for undervisningspersonellet.

Prosjektet forutsetter ikke overføring av personell.

## **Kultur**

Berøres ikke.

## **Vurderinger og konsekvenser**

Det er en del å spare ved å legge til rette for felles oppbygging og drift av BAS tilpasset Feide. For å opprette et BAS vil det alltid være omkostninger som er uavhengige av kommunestørrelse. I tillegg vil driften av server og BAS-system gi rasjonaliseringsgevinst dersom dette skjer på ett sted i stedet for tre. Dette er også grunnen til at det er registrert flere kommunesamarbeid på dette området.

Prosjektgruppens medlemmer fra Hof har hatt kontakt med tre av skolene i SÅTE-samarbeidet i Hedmark. Tilbakemeldingen herfra tyder på at programtilbudene som er tilgjengelige gjennom Feide-tilkobling ennå ikke er så stort som forventet. Det innebærer at nytten ved tilkobling til Feide i øyeblikket ikke er så god at det står i forhold til utgiftene.

Prosjektgruppen anbefaler at det etableres felles 3K-tjeneste for felles BAS knyttet opp til Feide, men at videre utredning av dette i en fase 2 utsettes 1-2 år. Omfanget av program som kan tilkobles gjennom Feide bør avklares før prosjektets fase 2 startes opp.

For å få best mulig utnyttelse av Feide bør det også opprettes en kurs- og erfaringsvirksomhet for undervisningspersonellet omfattende de tre kommunene. Virksomheten bør som et minimum ha en planleggingsgruppe for virksomheten, med en av kommunene som ansvarlig for ledelsen av denne.

Prosjektgruppen har ikke tatt standpunkt til hvilke av de tre kommunene som bør være vertskommune for BAS-funksjonen og for kurs- og erfaringsvirksomheten. Ansvar for BAS-funksjonen og kurs og erfaringsvirksomheten må nødvendigvis ikke ligge til samme kommune. Dette må avklares i prosjektets fase 2.

3K styringsgruppe slutter seg til prosjektgruppens anbefalinger.





Saksbehandler:  
Rolf Bjarke Anderson, telefon: 33 05 95 58

## Utredninger innen tjenesteområdene plan, geodata, byggesak, miljø, næring, landbruk og tekniske tjenester

Utvalg	Møtedato	Saksnummer
3K referansegruppe (felles formannskap)	14. 06. 2011	4/2011

### Styringsgruppens innstilling

3K referansegruppe anbefaler at by-/kommunestyrene gjør følgende vedtak:

1. Fase 2 av prosjektet omfattende plan, geodata, byggesak, miljø, næring, landbruk og tekniske tjenester iverksettes. Re kommune bør vurderes som vertskommune for landbruksforvaltningen. For de øvrige tjenestene bør Holmestrand vurderes som vertskommune.
2. Felles eiendomsforvaltning utredes som eget prosjekt.
3. Konklusjon og innstilling fra de to prosjektene skal fremmes samtidig for by-/kommunestyrene.

Thor Smith Stickler	Jorid Sønju	Trond Wifstad
Rådmann Holmestrand kommune	Rådmann Hof kommune	Rådmann Re kommune

### Vedlegg tilgjengelig på [www.3-k.no](http://www.3-k.no):

- Prosjektrapport 3K samarbeid innenfor plan, geodata, byggesak, miljø, næring, landbruk og tekniske tjenester. Fase I: Effekttutredning og anbefaling av tiltak.
- Alle møtereferat

# Saksutredning

## Saksopplysninger

På bakgrunn av vedtatt handlingsprogram for 3K 2011 nedsatte styringsgruppen en prosjektgruppe for tjenesteområdene plan, geodata, byggesak, miljø, næring, landbruk og tekniske tjenester i desember 2010. Prosjektgruppen har i egen sak til by-/kommunestyrene fremmet forslag om å opprette felles kommuneplanleggerfunksjon. Som konklusjon på prosjektets fase I innstilles det nå på å arbeide videre med to prosjekt

- Plan, geodata, byggesak, miljø, næring, landbruk og tekniske tjenester
- Eiendomsforvaltning

Dette blir prosjektets fase 2, som skal ende i en konkret anbefaling i forhold til å etablere felles virksomheter for 3K-kommunene.

Prosjektene fase II forutsettes å utrede økonomiske, administrative og juridiske forhold, samt effektene for brukere og ansatte, ved å opprette et interkommunalt samarbeid som gir tilstrekkelig detaljert grunnlag for by- og kommunestyrenes vurdering av om et slikt samarbeid skal etableres.

## Juridiske forhold

Til grunn for et kommunesamarbeid må det utarbeides samarbeidsavtale i hht til kommunelovens krav.

## Økonomiske konsekvenser

Prosjektgruppen mener det er et potensial på sikt for innsparinger ved å få en samlet eiendomsforvaltning. Dette først og fremst fordi det åpner for en samling av kompetanse. For de øvrige tjenesteområdene er det sårbarhet i organisasjonen som er den viktigste begrunnelsen, men det ligger mulighet for en effektivitetsgevinst.

## Overordnede planer

Berøres ikke

## Barn- og unges interesser

Berøres ikke

## Miljøkonsekvenser

Berøres ikke

## Sosiale- og helsemessige konsekvenser

Berøres ikke

## Organisasjons-, personal og arbeidsmiljømessige forhold

Utvikling av felles virksomhetsområder vil innebære at arbeidstakere får nytt arbeidssted og ny arbeidsgiver. Det er utarbeidet egne retningslinjer for dette som er behandlet i medbestemmelsesmøte og vedtatt i by-/kommunestyrene.

## Kultur

Berøres ikke

## Andre konsekvenser

Etablering av felles tjenester vil innebære at den sårbarheten som nå finnes for enkelte funksjonsområder vil bli redusert. Som eksempel er det innenfor ingeniørområdet flere funksjoner

som nå bare har én ansatt. Dette gir sårbarhet både i forhold til turn-over, permisjoner og sykemeldinger. For fagområder som er arbeidstakers marked er det også vanskelig å få kompetente søkere til slike "ensomme" stillinger.

## **Vurderinger og konsekvenser**

Innenfor plan, geodata, byggesak, miljø, næring, landbruk og tekniske tjenester er det flere krevende områder bemanningsmessig. Dette har også vært den viktigste grunnen til at dette ble fremmet som et prioritert område for å vurdere kommunesamarbeid. Eiendomsforvaltning er et område der selv større kommuner har utfordringer med å bli dyktige nok. Undersøkelser på landsbasis viser at et område som bygningsvedlikehold ofte svikter, med den konsekvensen at vedlikeholdsutgiftene blir større enn de ville vært dersom styringen av vedlikeholdet hadde vært bedre.

Forslaget innebærer et interkommunalt samarbeid som samlet har et stort omfang. Dette har vært drøftet i prosjektet, bl. a. med bakgrunn i erfaringen fra prosjektet hjelpetjeneste for barn og unge. Konklusjonen er likevel at det er mange av de aktuelle tjenesteområdene som drar nytte av å være samlokalisert med hverandre, samtidig som hvert enkelt av disse tjenesteområdene bør utvikles til større fagmiljø.

Når Holmestrand kommune settes i fokus som vertskommune for de fleste av utredningsområdene skyldes det at det er her de tyngste bygningsmiljøene ligger og de største utfordringene innen kommunalteknikk. En lokalisering til Re for et felles landbrukskontor er et av flere valg, men det synes å være det mest realistiske alternativet ut fra de signalene som er kommet fra politisk hold tidligere. Lokalisering av en felles eiendomsforvaltning er ikke nærmere drøftet i prosjektets fase I.





Saksbehandler:  
Rolf Bjarke Anderson, telefon: 33 05 95 58

## Samarbeid om ressurskrevende tjenester

Utvalg	Møtedato	Saksnummer
3K referansegruppe (felles formannskap)	14. 06. 2011	5/2011

### Styringsgruppens innstilling

3K referansegruppe anbefaler at by-/kommunestyrene gjør følgende vedtak:

1. Det etableres et bo- og kompetansesenter for kommunene Holmestrand, Hof og Re slik det er beskrevet i prosjektrapport datert ...
2. Forslag til samarbeidsavtale tiltres. By-/kommunestyret er inneforstått med at det er juridiske problemstillinger knyttet til hvilke av kommunene som har ansvar for ytelsene som kan kreves av beboerne i bo- og kompetansesenteret, bl. a. i forhold til helse- og sosiallovgivningen. Samarbeidsavtalen forutsettes justert dersom det fremkommer nye muligheter for å la opprinnelig bokommune beholde ansvaret for ytelsene.

Thor Smith Stickler	Jorid Sønju	Trond Wifstad
Rådmann Holmestrand kommune	Rådmann Hof kommune	Rådmann Re kommune

### Vedlegg

- Forslag til samarbeidsavtale

### Vedlegg tilgjengelig på [www.3-k.no](http://www.3-k.no)

- Prosjektrapport fase 1
- Prosjektrapport fase 2
- Alle møtetreferat

# Saksutredning

## Sammendrag

### Faktaopplysninger

Ressurskrevende tjenester er tjenester som for en enkelt bruker overskrider det såkalte innslagspunktet. I 2010 var innslagspunktet 850 000 kr. Staten refunderer 80% av utgiftene til kommunene etter en egen beregningsmåte. Beregningsmåten er slik at om en kommune finner en mer rasjonell måte å yte tjenesten på vil ikke refusjonen reduseres tilsvarende, siden refusjonen bygger på et landsgjennomsnitt.

I første fase av prosjektet pekte prosjektgruppen på en gruppe brukere med fellesnevner adferdsproblemer. Disse brukerne trenger kontinuerlig bemanning i egen bolig. Prosjektgruppen for prosjektets fase 1 anbefalte at det ble etablert et boligtilbud for disse i et 3K-samarbeid. Målet er å skape et botilbud for brukerne med en tilhørende bemanning med god fagkompetanse. Det vil være en forutsetning for kvaliteten på tjenestene at virksomheten kan sikre seg et tilstrekkelig antall ansatte med høyskolekompetanse.

Prosjektgruppen for fase 2 av prosjektet har sammen med styringsgruppen fremlagt en konklusjon og anbefaling for iverksetting av tilbudet. Det foreslås å opprette et bo- og kompetansesenter for 6 brukere på Grefsrud i Holmestrand. Kompetansesenteret skal yte beboerne tjenester etter nærmere spesifisering. Spesifiseringen er nedfelt i samarbeidsavtalen. Kompetansesenteret er beregnet å ha behov for 30 årsverk for å betjene de 6 boligene. Ut fra de mulighetene som ligger i et slikt fagmiljø, mener prosjektgruppen at det har potensial for å bli en attraktiv arbeidsplass for kvalifisert personell. I tillegg til å legge til rette for en faglig god oppfølging av brukerne ligger det et innsparingspotensial i etableringen av bo- og kompetansesenteret kalkulert til anslagsvis 3 mill kr. Dette i forhold til om kommunene yter tjenestene hver for seg.

Prosjektgruppen har foreslått en organisering av tiltaket der eierskap og drift av bygningsmassen holdes adskilt fra driften av tjenestene. Det åpner for flere løsninger for eierskap av bygningene: Privat, blandet privat/kommunal, interkommunal eller eid av vertskommunen. Målet med dette er at vertskommunen skal ha mulighet for å redusere sin økonomiske risiko

Prosjektgruppen har hatt et stort antall tomtealternativ for bo- og kompetansesenteret oppe til vurdering. Etter en siling av opprinnelig liste med alternativ ble fire alternativ vurdert som mest aktuelle og gjennomgått nærmere:

- Veset i Hof sentrum. Kommunestyret i Hof har tilbudt tomt innenfor kommunens eiendom. Dette vil være et godt tomtealternativ i forhold til beliggenhet. Ulempen er at det er uklart når plansituasjonen i området er avklart slik at arealet kan utskilles og bebygges.
- Rønningen i Hillestad. Eiendommen eies av Holmestrand kommune. Eksisterende bygninger er verneverdige, dels i dårlig forfatning og lite egnet for formålet. Eksisterende bebyggelse og en stor dam gir dårlig arrondering for å sette av egen byggetomt for prosjektet.
- Grefsrud i Holmestrand. Området eies av fylkeskommunen og er bebygd. Holmestrand kommune har forkjøpsrett til området. Bebyggelsen er alt vesentlig etablert på tidlig 1970-tall og ble oppført for det som den gang var en HVPU-institusjon. Eksisterende bygg synes lite egnet for ombygging for å romme bo- og kompetansesenteret. Disse må forutsettes revet. Etter drøftinger med fylkeskommunen er de interessert i å komme til en avtale om salg. Det vil bli fremmet egen sak for bystyret i Holmestrand om kjøp.

- Privat byggefelt i Holmestrand. Det har vært kontakt med en privat eiendomsbesitter om kjøp av et regulert boligfelt i Holmestrand. Området er vurdert av prosjektgruppen som godt egnet for et bo- og kompetansesenter. I og med det nå ligger til rette for at prosjektet kan realiseres på Grefsrud, er dette alternativet foreløpig lagt til side.

Etter en samlet vurdering har prosjektgruppen og styringsgruppen blitt enige om å anbefale Grefsrud som lokalisering. Slik saken nå står vil ikke dette tomtevalget være forsinkende for fremdriften i prosjektet.

Samarbeidsavtalen legger opp til en økonomisk fordeling som alt vesentlig er knyttet til det som medgår av tjenester til den enkelte bruker. I tillegg til dette foreslås det at en mindre del av driftsutgiftene fordeles likt på de tre kommunene og uavhengig av om de har brukere i bo- og kompetansesenteret. Til gjengjeld har kommunene fortrinn til de boligene som måtte være ledige. Om flere av kommunene ønsker å få tilgang til en bolig har samarbeidsavtalen kjørerregler for dette. Det er forslag om lang oppsigelsestid for samarbeidet. Dette fordi den økonomiske risikoen er stor i dette prosjektet og vertskommunen trenger en viss garanti for varigheten av samarbeidet. Foreslått oppsigelsestid er likevel kortere enn det som må forventes av varighet for leieavtale for bebyggelsen.

Opprinnelig fremdrift for prosjektet var lagt med forutsetning om oppstart av virksomheten på nyåret 2013. Planavklaring, prosjektering og bygging er vurdert å ta 1 ½ år. Siden utredningen har blitt noe forsinket, først og fremst fordi det har tatt tid å få de nødvendige avklaringene omkring tomtevalg, vil ikke oppstart av virksomheten være realistisk før rundt sommerferien 2013.

### **Juridiske forhold**

Prosjektet har avdekket flere problemstillinger ved denne organiseringen av tjenestene:

- Samlet er antallet brukere få og dersom noen av brukerne ikke tar i mot et tilbud om bolig der vil effekten av tiltaket bli dårligere. Kommunene kan ikke uten videre kreve at brukerne flytter.
- Vertskommunen for bo- og kompetansesenteret vil i de fleste tilfeller også bli formell bokommune også for brukerne som kommer fra de to andre kommunene. Om og hvordan ytelser som lovverket pålegger den enkelte kommune kan legges til samarbeidskommunene beboerne kommer fra er så langt ikke avklart. Det er først og fremst ulike ytelser i forhold til helse- og sosiallovgivningen som kan være krevende å løse i samarbeidet. Dette berører også spørsmålet om hvilken kommune som skal avgjøre justeringer i tjenestene for den enkelte i bo- og kompetansesenteret. 3K har benyttet KS-advokatene til å se på utkastet til samarbeidsavtale. Mye tyder på at departementet må forelegges problemstillingene før det kan gis et endelig svar.
- Kommunesamarbeid på vertskommunebasis er ikke avklart i forhold til lov om offentlige innkjøp. Dette er et forhold som KS har tatt opp med departementet. Det innebærer at avtaler om tjenesteyting mellom deltakerkommune og vertskommune kan være ulovlig dersom det ikke bygger på en reell konkurranse i markedet. Det er spesielt innen tjenesteområder med aktører i det private markedet som dette er relevant problemstilling.

Når det gjelder det siste punktet må det forventes at dette avklares til fordel for et kommunesamarbeid. Direktekjøp i et IKS og interkommunalt eid AS er under gitte forutsetninger unntatt konkurransekraft.

### **Økonomiske konsekvenser**

Oppbyggingen av et bo- og kompetansesenter vil i prosjekteringsfasen innebære en del utgifter. Prosjektgruppen har foreslått at styringen i prosjekteringsfasen i hovedsak gjennomføres med egeninnsats fra kommunenes representanter. For vertskommunen vil det i tillegg være behov for ekstra bemanningsinnsats, avhengig av hvilken modell for eierskap som bygningsmassen får. Plan- og prosjekteringsomkostninger for bygningsmassen er anslått til ca. 1 mill. kr. av en samlet investering for oppføring av bygg anslått til 9 mill. kr. Investeringene vil måtte finansieres av

bygningens eier og inngå som grunnlag for fastsettelse av husleien. Gjøres det avtale med privat investor for prosjektet vil dette være utlegg som investor tar. Skulle vertskommunen velge å oppføre og eie bygningsmassen vil det være vertskommunens utlegg.

### **Overordnede planer**

Etableringen av virksomheten berører i liten grad overordnede planer.

### **Barn- og unges interesser**

Berøres ikke.

### **Miljøkonsekvenser**

Berøres ikke.

### **Sosiale- og helsemessige konsekvenser**

Etableringen av virksomheten vil være et viktig ledd i å gi en liten brukergruppe mulighet for å øke sin livskvalitet. Tiltaket berører ikke sosiale- og helsemessige konsekvenser for innbyggerne i sin alminnelighet.

### **Organisasjons-, personal og arbeidsmiljømessige forhold**

Etableringen av virksomheten vil forutsette at personell i deltakerkommunene, som nå er knyttet til tjenestene for aktuelle brukere, overføres til vertskommunen. Hvem dette vil være aktuelt for må avklares når virksomheten skal rigges. Det er vedtatt egen 3K-rutine for overføring av personell.

Opprettelsen av bo- og kompetansesenteret forventes å bidra til et faglig utfordrende og interessant arbeidsmiljø.

### **Kultur**

Berøres ikke.

### **Vurderinger og konsekvenser**

Opprettelsen av et interkommunalt bo- og kompetansesenter for brukergruppen har potensial for å gi en sårbar gruppe brukere et tilbud som det vil være vanskelig å realisere i hver enkelt kommune. Utredningen peker entydig på at tiltaket vil kunne bidra til økt livskvalitet for brukerne i tillegg til at det er økonomisk lønnsomt.

De største utfordringene ligger i de juridiske sidene ved samarbeidet. Disse er ikke avklart når saken legges fram for 3K styringsgruppe. Samtidig vil planavklaring, prosjektering og oppføring av bygningsmasse, samt rigging av selve virksomheten ta ca. 1,5 – 2 år. Dersom prosjekteringen ikke starter nå vil det gå ytterligere tid. Slik saken nå står vil det være en avveining mellom

- å ta en pause i prosjektet inntil avklaringer på de juridiske utfordringene foreligger, som kan ta tid,

eller

- å starte plan- og prosjekteringsarbeidet umiddelbart, få etablert virksomheten så snart bygningene er innflytningsklare og satse på justeringer av samarbeidsavtalen når avklaringene kommer.

Signalene fra referansegruppen i tidligere møter har pekt mot at dette er en virksomhet som man ønsker på plass snarest mulig. Dersom de tre kommunene er trygge på hverandres intensjoner om en samarbeidsavtale med en rettferdig fordeling av fordeler og ulemper, er det siste alternativet å anbefale. Innstillingen bygger på dette alternativet.



Saksbehandler:  
Rolf Bjarke Anderson, telefon: 33 05 95 58

## Frisklivstiltak – søknad om tilskudd

Utvalg	Møtedato	Saksnummer
3K referansegruppe (felles formannskap)	14.06.2011	6/2011

### Styringsgruppens innstilling

3K referansegruppe anbefaler at by-/kommunestyrene gjør følgende vedtak:

1. Det søkes om tilskudd på kr. 610 000 fra helsedirektoratets midler til samhandlingsreformen 2011, annen runde for gjennomføring av et prosjekt slik prosjektgruppen har beskrevet.
2. Dersom det ytes et mindre tilskudd enn det søkes om reduseres prosjektomfanget tilsvarende.
3. ... kommune blir formell søkerkommune.

Thor Smith Stickler	Jorid Sønju	Trond Wifstad
Rådmann Holmestrand kommune	Rådmann Hof kommune	Rådmann Re kommune

## Saksutredning

### Sammendrag

Fysisk inaktivitet, tobakksbruk og usunt kosthold er faktorer som bidrar til mange av våre ikke-smittsomme sykdommer, som står for de vanligste dødsårsakene. Prosjektgruppen for hjelpetjeneste for barn og unge foreslår et samarbeid innen 3K om et prosjekt som bl. a. skal bidra til mosjonstilbud for utsatte grupper. En viktig del av prosjektet er å utvikle metodikk for å få de unge med overvektsproblem aktivisert, som hittil har vist seg å være vanskelig. Det legges opp til å finansiere prosjektet ved å søke om tilskudd fra helsedirektoratets midler til samhandlingsreformen 2011, annen runde, med søknadsfrist 1. august 2011.

.... kommune foreslås som formell søkerkommune.

### Saksopplysninger

#### Utfordring og status

Kroniske ikke-smittsomme sykdommer utgjør en vesentlig del av helseutfordringene i Norge. Hjerte- og karsykdommer er den vanligste dødsårsaken (35 % av alle dødsfall), og rundt 25 % av alle dødsfall skyldes kreftsykdommer. Sentrale risikofaktorer for disse sykdommene er fysisk inaktivitet, tobakksbruk og usunt kosthold. Helseutfordringene preges videre av sosial skjevfordeling: Helsetilstanden bedres med høyere utdanning og inntekt.

Frisklivssentraler har vært lansert som et ledd i kommunenes styrking av forebyggende helsetjenester og individ- og grupperettet folkehelsearbeid. Dette er et kommunalt kompetansesenter med tilbud til personer og grupper i befolkningen som har behov for hjelp til å forandre helseadferd. Tilbudet skal styrke individets mestring av egen helse, fortrinnsvis gjennom veiledning med fokus på forandringer og tilpassede tiltak for fysisk aktivitet, bedre kosthold og røykeslutt. Frisklivstilbudet er et helsetilbud og bør forankres i kommunehelsetjenesten.

Hof kommune har etablert et tiltak for overvektig ungdom og Re har etablert "trim på resept"-tilbud. Begge kommunene har nært samarbeid med lokale private treningssenter for disse tiltakene. "Trim på resept" innebærer at fastlegene kan foreskrive "grønn resept" for pasienter med overvektsproblem. Holmestrand arbeider med å få tilsvarende tilbud på plass. Erfaringene med mosjonstilbudene for voksne er gode og samarbeidsavtalene med de private aktørene har gitt mye for pengene.

Prosjektgruppen for hjelpetjeneste for barn og unge foreslår å utvikle tilbudene i et 3K-samarbeid og søke om tilskudd fra helsedirektoratets midler til samhandlingsreformen 2011, annen runde, med søknadsfrist 1. august 2011. Prosjektgruppen har pekt på muligheten for å utvikle et alternativ til frisklivssentral, ved å utvide kompetansen innen motiverende samtaler for nøkkelpersoner som allerede er i inngrep med målgruppen. Dette omfatter bl. a. helsesøstre, barnevernsarbeidere og personell innen psykisk helsevern. Kommunesamarbeidet vil her først og fremst være innen opplæring av personellet og erfaringsutveksling.

Prosjektgruppen peker også på at mosjonstiltak for ungdom med overvektsproblem har metodiske utfordringer. Mosjonstiltak for ungdom er også et område som egner seg for interkommunalt samarbeid. I tillegg til tiltak for dem som allerede har et overvektsproblem, kan det med enkle virkemidler også gjennomføres program for fysisk utfoldelse for alle barn og unge. Re har her god erfaring med RØRIS, som er et trimprogram over noen minutter for daglig gjennomføring i barnehagen eller klasserommet.

Ut over mosjonstilbud vil også frisklivstiltak som røykesluttkurs og kostholdskurs være aktuelle for et kommunesamarbeid.

Det må være én formell søkerkommune for prosjektet.

### Prosjektgruppens prosjektbeskrivelse

#### **Prosjektmål:**

I perioden fram tom 2014 ha utviklet og satt i drift et interkommunalt samarbeid om frisklivstiltak ut fra følgende forutsetninger:

- Erfaringene og tiltakene som allerede er etablert i hver av kommunene legges til grunn for prosjektet.
- Prosjektet skal prøve ut en modell for kontakt-/motivasjonsledd som bygger på det personellet som allerede er i inngrep med mange av de aktuelle brukerne (helsesøstre, barnevernsarbeidere, psykisk helsevern oa)
- Involvere fastleger og fysioterapeuter med avtale i prosjektet.
- Utvikling av tiltak i samarbeid med private virksomheter og ideelle aktører, samt utvikling og iverksetting av program/metodikk i barnehager og skoler for alle barn/unge.
- Utvikling av metodikk for å få tiltak for unge med overvektproblem til å engasjere målgruppen og ha effekt.
- Samarbeid med kunnskapsmiljø (f. eks. Høgskolen i Vestfold og Sykehuset i Vestfold) og instanser utenfor kommuneorganisasjonene (f. eks. NAV)
- Samarbeid med frivillige organisasjoner (f. eks. idrettslag, turistforeningen m. fl.)
- Samarbeid med tillitsvalgte i gjennomføringen av organisatoriske grep

#### **Målgruppe:**

- Alle med overvektspproblem, men spesiell fokus på barn og unge innenfor gruppen
- Alle barn og unge i barnehager og grunnskole

#### **Aktuelle tiltak:**

- Mosjonsgrupper, herunder deltakere med "Trim på resept"
- Spesielle mosjons- og motivasjonsgrupper for ungdom
- Motivasjonssamtaler
- Kostholdsveiledning, inkl. matlagingskurs
- Røykesluttkurs
- Innføring av RØRIS i alle barnehager og skoler

#### **Intensjoner med kommunesamarbeidet:**

- Utnytte felles prosjektleder
- Felles kurs for ansatte
- Samkjøre tiltak for unge med overvektspproblem
- Felles tiltak for brukere der dette er hensiktsmessig. F. eks. røykesluttkurs, matlagingskurs o. a.
- Erfaringsutveksling

#### **Spesielle utfordringer som må løses i prosjektet:**

- Metodikk for tiltak rettet mot ungdommer med overvekt som gjør at disse blir aktive deltakere.
- Implementering av frisklivstiltak som en del av verktøyet helsesøstre, barnevernsarbeidere, ansatte innen psykisk helse og andre bør bruke aktivt. Disse medarbeiderne må ha lært metodikken for gjennomføring av en motivasjonssamtale med de aktuelle brukerne. Dette omfatter også kunnskap om etablerte tilbud og om de andres roller i frisklivsarbeidet.

**Gjennomføring:**

Første 6 mnd	<ul style="list-style-type: none"> <li>• Prosjektforberedelse og –oppbygging:</li> <li>• Ansettelse av prosjektleder (fagpreferanse helsesøster eller fysioterapeut)</li> <li>• Kartlegging av brukere og problemstillinger</li> <li>• Kurs i RØRIS for tilsatte i barnehager og skoler</li> <li>• Samtalekurs for helsesøstere, barnevernsarbeidere m. fl.</li> <li>• Innkorporering av friskvern i helse- og oppveksttjenestene i kommunene. Rolleavklaring for medarbeidere og samarbeidspartnere.</li> <li>• Design av følgeevaluering.</li> </ul>
Påfølgende 1. år	<ul style="list-style-type: none"> <li>• Videreføring av mosjonstilbud/trim på resept i samarbeid med lokale, private virksomheter (treningsstudio)</li> <li>• Planlegging av tiltak for ungdom med overvektsproblem, inkl. erfaringsinnhenting (6 mnd.)</li> <li>• Oppstart av tiltak for ungdom.</li> <li>• Evalueringsrapport nr. 1. Drøfting av forandringer i og utvikling av prosjektet.</li> </ul>
Påfølgende 2. år	<ul style="list-style-type: none"> <li>• Videreføring av mosjonstilbud for voksne og spesielle tilbud for ungdom.</li> <li>• Videreføring av RØRIS-programmet</li> <li>• Kurs for ansatte (samtalekurs, RØRIS). Både oppdatering og kurs for senere ansatte.</li> <li>• Innkorporeringsarbeidet fortsetter</li> <li>• Vurdering av nye tilbud: Røykeslutt, matlagingskurs og lignende</li> <li>• Evalueringsrapport nr. 2. Drøfting av forandringer i og utvikling av prosjektet.</li> </ul>
Påfølgende 3. år (siste prosjektår)	<ul style="list-style-type: none"> <li>• Videreføring av mosjonstilbud for voksne og spesielle tilbud for ungdom.</li> <li>• Videreføring av RØRIS-programmet</li> <li>• Sluttrapport evaluering. Dagssamling for berørte ansatte og samarbeidspartnere (6 mnd. før prosjektavslutning)</li> <li>• Saksfremlegg for by-/kommunestyrene om driften etter prosjektperioden.</li> <li>• Oppfriskningskurs, kurs for nyansatte.</li> <li>• Innkorporeringsarbeidet fortsetter.</li> </ul>

Prosjektet er planlagt med oppstart 1. november 2011 og vare ut driftsåret 2014.

**Prosjektstyring / -utvikling:**

Daglig prosjektledelse	Ansatt prosjektleder 50 % stilling. Vertskommuneløsning.
Interkommunal administrativ styring	3K styringsgruppe (rådmennene samlet). I tillegg videreføres prosjektgruppen fra dagens 3K-samarbeid.
Faglig styring	Virksomhetsledere i de respektive kommunene. Inngår også samlet som arbeidsgruppe.
Folkevalgtes styring	3K referansegruppe (felles formannskap). Forelegges alle saker som skal til behandling i by-/kommunestyrene

Medbestemmelse	Tillitsvalgte er representerte i prosjektgruppen og arbeidsgruppen. 3K medbestemmelsesmøte (tillitsvalgte fra alle tre kommuner samlet) forelegges alle saker som skal politisk behandles.
----------------	--

### Juridiske forhold

Satsningen vil være i tråd med forslaget til ny kommunehelselov.

### Økonomiske konsekvenser

#### Prosjektbudsjett 1. år:

Utgifter det søkes om tilskudd til:

Lønn prosjektleder 50 % stilling, inkl. sos. utg.	300 000
Eksterne kursholdere / eksterne kurs	100 000
Utgifter til tiltak for brukere (husleie, private tjenester o.a.)	130 000
Evaluering	80 000
<b>SUM</b>	<b>610 000</b>

Kommunenes egeninnsats i prosjektet

Kontorhold inkl. husleie for prosjektleder	53 000
Ansattes timebruk, ekskl. prosjektleder. 400 t á 550,-	220 000
<b>SUM</b>	<b>273 000</b>

### Overordnede planer

Berøres ikke

### Barn- og unges interesser

Rikspolitiske retningslinjer for barn og unges interesser i planleggingen berøres ikke. Prosjektet er imidlertid i stor grad rettet mot å bedre helseforutsetningene for barn og unge.

### Miljøkonsekvenser

Ingen

### Sosiale- og helsemessige konsekvenser

Som et forebyggende helsetiltak i forhold til grupper og enkeltpersoner som trenger hjelp for å forandre helseadferd forutsettes prosjektet å ha positive sosiale- og helsemessige konsekvenser.

### Organisasjons-, personal og arbeidsmiljømessige forhold

Prosjektprogrammet legger ikke opp til etablering av interkommunal virksomhet i forhold til kommuneloven. Organisasjons-, personal- og arbeidsmiljømessige forhold vil derfor i liten grad berøres.

### Kultur

Samarbeid med kultursektoren vil være aktuelt i prosjektet.

### Vurderinger og konsekvenser

Forebyggende helsearbeid rettet mot spesielt utsatte grupper kan både skape bedre livskvalitet for enkeltpersoner og redusere presset på det offentlige hjelpeapparatet. Prosjektet peker på

muligheter for samarbeid, både mellom kommunene og mellom kommune, frivillige og næringsliv. Samarbeidet kan bidra til rasjonell ressursbruk og kunnskapsoverføring og åpne for løsninger for tiltak det ellers ikke ville være ressurser til.

Prosjektprogrammet legger opp til gjennomføring innenfor gjeldende budsjetttrammer for sektorene.

... kommune foreslås som formell søkerkommune.



Saksbehandler:  
Rolf Bjarke Anderson, telefon: 33 05 95 58

## Voksenopplæring

Utvalg	Møtedato	Saksnummer
3K referansegruppe (felles formannskap)	14. 06. 2011	7/2011

### Styringsgruppens innstilling

3K referansegruppe anbefaler at by-/kommunestyrene gjør følgende vedtak:

- Det etableres ikke felles voksenopplæring for kommunene Holmestrand, Hof og Re.

Thor Smith Stickler	Jorid Sønju	Trond Wifstad
Rådmann Holmestrand kommune	Rådmann Hof kommune	Rådmann Re kommune

### Vedlegg tilgjengelig på [www.3-k.no](http://www.3-k.no):

- Rapport. Felles voksenopplæring for Holmestrand, Hof og Re kommuner. Fase I: Effektutredning og anbefaling av tiltak
- Referat fra alle prosjektgruppens møter

## **Saksutredning**

### **Saksopplysninger**

Bystyret i Holmestrand og kommunestyrene i Hof og Re kommuner vedtok i februar/mars 2010 Handlingsprogram for 3-kommunesamarbeidet. En av postene i handlingsprogrammet er at det skal fremlegges en prinsipp sak om felles voksenopplæring for referansegruppen (felles formannskap) 2.6.2010. Justeringer av programmet for 2010 medførte at utredningen av voksenopplæring ble skjøvet ut i tid og overført til handlingsprogrammet for 2011.

Av de tre kommunene driver Holmestrand egen virksomhet for voksenopplæring. Hof kjøper norsk- og samfunnsopplæringen av Holmestrand kommune, Re kommune av Tønsberg voksenopplæring. Alle de tre kommunene kjøper andre tjenester innenfor området enten ved Horten eller Tønsberg voksenopplæring, bl. a. grunnskoleopplæring.

Sande kommune ble etter nyttår 2011 med i prosjektet, men trakk seg ut igjen i slutten av april 2011 for å satse på egen voksenopplæring. Prosjektgruppen arbeidet i denne perioden med en samarbeidsmodell med felles voksenopplæring for de fire kommunene lokalisert til Holmestrand. Denne er da ikke lenger aktuell.

Etter dette har prosjektgruppen utredet en mulighet for en felles voksenopplæring for 3K, lokalisert til Holmestrand.

### **Juridiske forhold**

Kommunene har ansvar for voksenopplæring på grunnskolenivå. Dette er hjemlet i Opplæringslovens kap. 4, § 4A-1 (Rett til grunnskoleopplæring for voksne) og 4A-2 (Rett til spesialundervisning på grunnskolen område), samt i Lov om introduksjonsordning. Lov om introduksjonsordning fastsetter at voksne innvandrere med en oppholdstillatelse som danner grunnlag for bosettingstillatelse, har rett og plikt til å gjennomføre 300 timer opplæring i norsk og samfunnsfag.

### **Økonomiske konsekvenser**

Kjøp av voksenopplæringsplasser, slik Re nå gjør i Tønsberg og Hof gjør i Holmestrand, gir liten styring med økonomien for voksenopplæringen. Økonomien er en del av det utredningen av en felles voksenopplæring for 3K omfatter. Utredningen konkluderer med at økonomien for en felles voksenopplæring vil være brukbar.

### **Overordnede planer**

Berøres ikke.

### **Barn- og unges interesser**

Berøres ikke direkte.

### **Miljøkonsekvenser**

Berøres ikke

### **Sosiale- og helsemessige konsekvenser**

Berøres ikke

## **Organisasjons-, personal og arbeidsmiljømessige forhold**

Anbefalingen berører ansatte ved Holmestrand voksenopplæring

### **Kultur**

Berøres ikke

## **Vurderinger og konsekvenser**

3K styringsgruppe slutter seg til prosjektgruppens konklusjon og anbefaling.

### **Konklusjon:**

- Elevgrunnlaget med nåværende flyktninginntak er for lite til å gi en robust driftsorganisasjon for en felles voksenopplæring og et godt nok tilbud i henhold til lovkrav og intensjoner med opplæringen. En felles voksenopplæring for 3K vil imidlertid kunne drives økonomisk forsvarlig.
- Dersom det opprettes en felles VO er det likevel aktuelt å vurdere tjenestekjøp for noen av elevene, for undervisningsområder der det er vanskelig å opprette et bærekraftig tilbud med brukbar kvalitet.
- Felles kjøp av voksenopplæringsplasser synes ikke å være en hensiktsmessig løsning. Reisevei / kollektivtilbud til de alternative læringsstedene kan være svært forskjellig for hver av de tre kommunene.
- Interkommunale løsninger der ikke alle 3K-kommunene er med kan være et alternativ. Dette ligger imidlertid utenfor prosjektgruppens oppgave. Utredning av slike alternativ vil heller ikke være 3K-prosjekt.

### **Anbefaling:**

Prosjektgruppen anbefaler ikke at det startes opp prosjekt for å forberede oppstart av voksenopplæring i et kommunesamarbeid omfattende Holmestrand, Hof og Re kommuner. Dersom det skal etableres en felles voksenopplæring bør følgende forutsetninger og utredninger inngå:

- Det bør klargjøres hvilke tjenester som den interkommunale virksomheten skal drive og hvilke som bør kjøpes i andre voksenopplæringsenheter.
- Hensiktsmessig administrasjon og undervisningspersonell må beskrives
- Behovet for administrasjons- og undervisningsarealer med nødvendige biarealer må beregnes
- Driftsbudsjett for virksomheten skal beregnes og vurderes i forhold til elevtall og pris på tjenester ved andre voksenopplæringsvirksomheter.

