

3K



3-kommunesamarbeidet
Holmestrand, Hof og Re

Rapport

Inn På TUNET

Forslag til organisering og tiltaksområder

Foreløpig 15. 02. 2011

Innhold

Prosjektets gjennomføring	3
Sammendrag og anbefaling.....	5
Innledning	6
Status for tjenesteområdet.....	7
”Grønn Omsorg” – evaluering	9
Kongsbergs organisering av Inn På Tunet (IPT)	11
Eksempler fra IPT i interkommunalt samarbeid.....	12
Drøfting av 3K-samarbeid om tjenesten	14
Begrunnet anbefaling	16
Vedlegg 1	17

Prosjektets gjennomføring

Arbeidsgruppen

Funksjon	Navn	Kommune
Medlem	Cathrine Bøhle	Re kommune
Medlem	Mona Pettersen	Holmestrand kommune
Medlem	Even Thornquist	Holmestrand kommune
Medlem	Kari Oreberg	Hof kommune
Tillitsvalgt	Jack Wang	(Hof kommune)
Prosjektsekretær	Bjarke Anderson	3K

Eksterne konsulenter som har bistått prosjektet:

Ingen

Styringsgruppe

Rådmennene i de tre kommunene har vært prosjektets styringsgruppe.

Referansegruppe

Felles formannskapsmøte

Medvirkning (ansatte, tillitsvalgte, brukere)

Tillitsvalgte er representert i arbeidsgruppen

Møter og samlinger

Instans	Dato
Arbeidsgruppen	09.12.2010
Arbeidsgruppen	21.01.2011

Prosjekt mål og fremdriftsplan

Prosjekt mål fase I:

30.04. 2011 foreligger en rapport som gir tilstrekkelig beslutningsgrunnlag for å fremme sak om evt. opprettelse av en organisasjon for Inn På Tunet-løsninger for aktuelle tjenester og prioritering av hvilke tjenesteområder det bør satses på i første omgang

Fremdriftsplan

Aktivitet / milepæl	Tid /tidsrom
Kartlegging av aktuelle områder for prioritering	31.01.2011
Utkast til organisering foreligger	01.03. 2011
90 % ferdig rapport	01.04.2011
Saksfremlegg klart, 100 % ferdig rapport	30.04.2011

Sammendrag og anbefaling

Sammendrag

Anbefaling

Innledning

Inn på tunet defineres som tilrettelagte tilbud på gårdsbruk. Dette er i hovedsak tjenestetilbud som foregår i nært samarbeid med oppvekst-, skole-, helse-, sosial-, samt arbeids- og velferdssektorene. Tjenestene tilbys til mange ulike brukergrupper.

Midlene til Inn på tunet-løftet avsettes over jordbruksavtalen. Programnotatet for Inn på tunet-løftet er godkjent av avtalepartene, som består av Landbruks- og matdepartementet, Norges Bondelag og Norsk Bonde- og Småbrukarlag. Mer detaljert orientering om Inn På Tunet finnes i rapportens vedlegg 1.

3K fikk tilskudd til et prosjektarbeid for å utrede Inn På Tunet som en mulighet for enkelte tjenester og tiltak for brukere innenfor hjelpetjeneste for barn og unge og i forhold til ressurskrevende tjenester.

Inn På Tunet er i hovedtrekkene samme løsning som det som tidligere ble kalt ”Grønn omsorg”. Vestfold er et pionerfylke innenfor slike løsninger, som startet med 4H’s besøkssenter i 1989. Re kommune, både gjennom ”Grønn omsorg”- virksomheten i de tidligere kommunene Ramnes og Våle og dagens virksomhet, har lang erfaring med denne formen for tjenesteorganisering.

Under utredningen av 3K hjelpetjeneste for barn og unge ble det satt fokus på flere av de tiltakene Re hadde iverksatt for barn og unge med spesielle behov for oppfølging. Det var pekt på at det kunne være ønskelig å få slike tilbud tilgjengelig for barn og unge i alle de tre kommunene. Ett av disse tiltakene er ”Etter skoletid”, som drives på Kirkevoll gård. Også i forbindelse med utredningen av ressurskrevende tjenester er det drøftet muligheter for å benytte gårdsbruk til ulike dagtilbud. Samtidig har en kommune som Kongsberg utviklet Inn På Tunet til å bli et tverrsektorielt system for alle de brukergruppene som kan profitere på et slikt system. Selv om utgangspunktet for brukergruppene i 3K’s prosjekt er snevrere, bør organiseringen av Inn På Tunet ikke låse opp for gode muligheter når behovene dukker opp.

Status for tjenesteområdet

Inn På Tunet i Holmestrand kommune

Fra Fylkesmannens liste over gårdsbruk med Inn På Tunet drift i Vestfold er følgende lokalisert til Holmestrand:

Driver	Adresse	Virksomhet
Gustav Koot	Skarebo	Arb-trening, PU, barnevern, lærerkandidattrening
Michiel Ellingsen	Tolfsrudgrenda	Elever 8.-10. klasse (Hof skole)

Inn På Tunet i Re kommune

Fra Fylkesmannens liste over gårdsbruk med Inn På Tunet drift i Vestfold er følgende lokalisert til Re:

Driver	Adresse	Virksomhet
Anne Aasnes	Kirkevoll	Etter skoletid
Roar Lefsaker	Holt Gård	Tilrettelagt skoletilbud, opplæringsgård
Preben Fossaas	Hauan Gård	Grønt arbeid, jobbintro AS/NAV
Camilla Husemoen	Våle	Tilrettelagt skoletilbud (Re u-skole)

Inn På Tunet i Hof kommune

Fra Fylkesmannens liste over gårdsbruk med Inn På Tunet drift i Vestfold er ingen lokalisert til Hof. Som det fremgår av oversikten for Holmestrand kommune bruker Hof skole et gårdbruk i Holmestrand for tilrettelagt skoletilbud.

”Grønn Omsorg” – evaluering

Vestfold var på 1990-tallet pionerfylke på dette tjenesteområdet, som da fikk navnet ”Grønn Omsorg”. Det ble i 1999 gjennomført en evaluering av den delen av prosjektet som var knyttet til brukere innenfor psykisk helse. Fra rapporten siteres følgende forslag/anbefalinger:

1. For gårder som ønsker det bør tilbudet utvides til å omfatte fem dager i uka. Brukere som ønsker det bør få tilbud om å arbeide fem dager i uka.
2. For å sikre at tilbudene er tilgjengelige hele tiden, at de varer ved og videreutvikles er det viktig med gode avlastningsordninger. Det må finnes en vikar/avløser utenfra. Hvis det er en assistent eller to som samarbeider, løses dette automatisk. En forutsetning fra arbeidsledernes side er at vikaren må kjenne brukernes behov rimelig godt.
3. Det vil være gunstig om gårdene som gir tilbud til brukere med forskjellige typer lidelser kan gi forskjellige typer tilbud, mer eller mindre krevende og/eller med mer eller mindre spesialiserte arbeidsoppgaver. Dette kan skje i samarbeid mellom gårdene i et nettverk, og mellom nettverket og de ansvarlige i kommunene. Etter hvert som ordningen utvikles, anbefaler vi at det nedsettes en bredt sammensatt arbeidsgruppe for å se på utviklingsmuligheter og finansieringsmuligheter over forvaltningsgrenser av denne typen tiltak.
4. For å makte sitt krevende arbeide trenger arbeidslederne medspillere, samtalepartnere og veiledere. En god vikarordning og regelmessig faglig veiledning (om brukernes behov og situasjon) på gården er et minimum. Arbeidslederne vil ha god nytte av å få innføring i grunnleggende prinsipper og spørsmål rundt god veiledning.
5. For at et tilbud som dette skal holde mål og vare ved, er det viktig å tenke kvalitet i alle ledd, slik det er lagt sterk vekt på hittil i ordningen. For å sikre dette er følgende elementer avgjørende: en skikkelig vikarordning, en god veiledningsordning og fleksibilitet rekruttering (valg av brukere som passer inn i gruppa), tilrettelegging for den enkelte bruker, og jevnlig oppfølging av brukerne. Vi anbefaler at det startes et arbeid med et system for kvalitetssikring av hele tilbudet.
6. Ordningene som her er evaluert, og med de forslag til forbedringer som her er framsatt, utgjør et tilbud til mennesker med psykiske lidelser som har vært etterlyst fra flere hold. Det unike er kombinasjonen av ettervern, tilpasset sysselsetting, dagtilbud, omsorg, sosialt møtested, attføring og rehabilitering i ett tiltak. Det at brukeren finner elementer av alt dette på samme sted og i en trygg sammenheng ser ut til å ha sterke virkninger på opplevelsen av trivsel og mulighetene til å komme videre i sin utvikling. Derfor mener vi at alle kommuner bør støtte og stimulere til utvikling av tiltak som dette (og andre liknende).
7. Tilrettelagt sysselsetting er en type tiltak som dekker ansvar både kommunene og arbeidskraftmyndighetene (staten) har. Vi anbefaler at det arrangeres et møte på høyt politisk nivå for å avklare et samarbeid om finansieringen av tilrettelagt sysselsetting mellom kommunene og arbeidskraftmyndighetene. Vårt forslag er at arbeidskraftmyndighetene gir et tilskudd på kr. 20 000,- pr plass i tilrettelagt sysselsetting, jfr. ...

8. Vi mener at arbeidsledernes ansvar og innsats bør honoreres. Dette er viktig for at tiltakene skal få den status og den plass i kommunenes psykiatriplaner som vi mener de bør få. Lønnsbetingelsene eller pris pr. plass må selvfølgelig avtales/forhandles i hvert enkelt tiltak. Avlønning, innsats og behovsoppfyllelse bør være i samsvar.
9. Med utgangspunkt i denne rapporten anbefaler vi kommunene i sitt arbeide med å revidere sine psykiatriplaner å invitere de ansvarlige for forskjellige tiltak i kommunen og representanter for fylkeskommune og arbeidskraftmyndighetene til et seminar med f. eks. følgende tema:
 - Hva er kjernen i å satse på ”arbeidslinja”?
 - Hva kan det offentlige spare samlet sett ved å satse på små, tilpassede arbeidsmiljø for dem som strever mest med psykiske lidelser?
 - Hvordan kan brukeren reelt settes i sentrum, ved å se nøye på hans/hennes behov, tilpasse offentlige systemer og faglige tilbud til behovene?
10. På grunnlag av denne rapporten anbefaler vi landbrukets næringsorganisasjoner og Landbruksavdelingen å drøfte hva en utvidelse av tilrettelagt sysselsetting i/til alle kommuner kan bety for bygdeutvikling og videre tilpassning av landbruket i Vestfold.
11. Ved evt. videre utbygging av tilrettelagt sysselsetting som her er anbefalt, mener vi det er viktig å satse på en kunnskapsbasert utvikling av feltet; både gjennom forskning og evaluering, men også gjennom enklere systematisering og oppfølging av erfaringer.

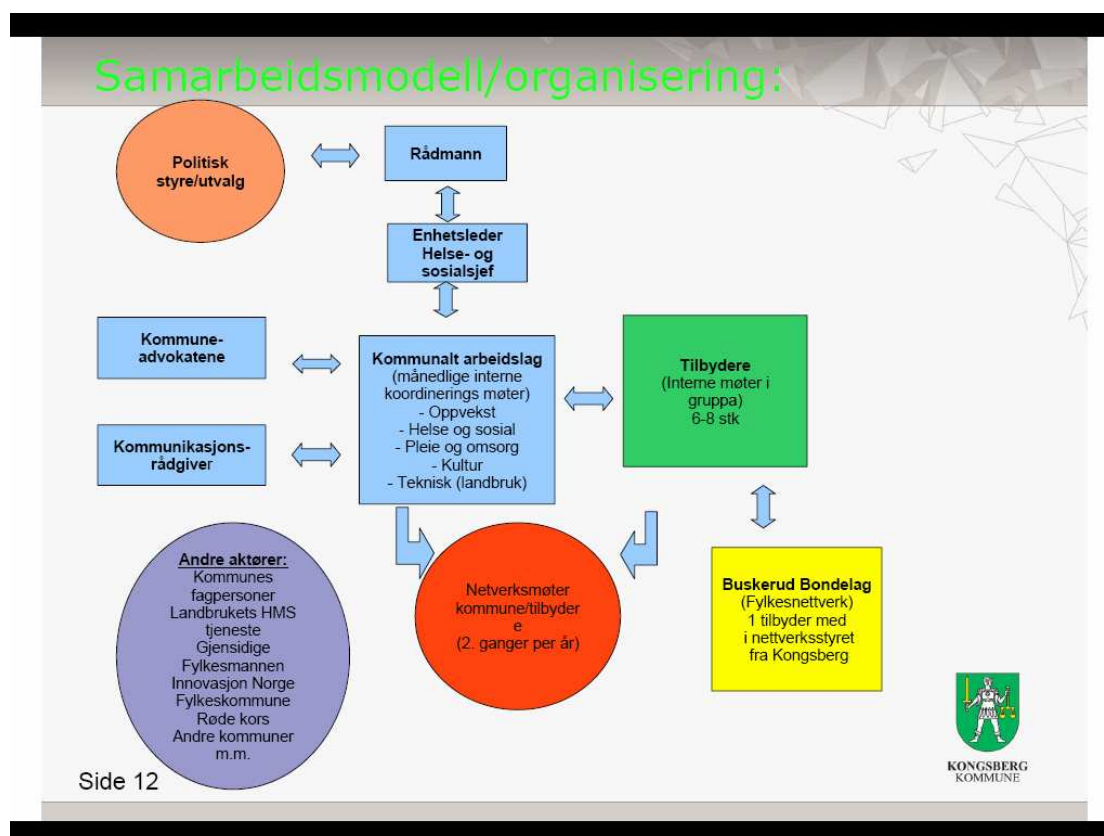
Både disse anbefalingene og evalueringsrapporten fra 1999 i sin helhet peker på noen hovedmomenter:

- Tilbudene gjennom ”Grønn Omsorg” var entydig positive for brukerne.
- Både den faktiske kapasiteten for denne typen oppdrag og bondens ønske om å disponere sin arbeidstid for dette er vanligvis begrenset for det enkelte gårdsbruk.
- Det er en sårbar ordning dersom det er én person på gården som tilbudet avhenger av. Sykdom, ferier og andre fravær kan gi uønskede avbrudd i tiltaket.
- Denne måten å gi brukere tilbud på forutsetter oppfølging av tilbyderer både når det gjelder generell kunnskap, erfaringsutveksling og spesifikk kunnskap om de aktuelle brukerne.

Kongsbergs organisering av Inn På TUNET (IPT)

Kongsberg kommune har utviklet en fast organisering på bestillersiden og har i øyeblikket 6 gårdsbruk som leverer tjenester. Utvelgelsen av disse gårdsbrukene startet med en åpen invitasjon til interesserte bruk. Disse ble tilbudt å delta på et opplæringsopplegg, som bl. a. omfattet de kravene som et IPT-bruk må oppfylle. I løpet av kursserien ble det en del frafall og de gårdene som omfattes av rammeavtalen er i hovedsak de som gjennomførte hele kurset og opprettholdt interessen.

Kongsberg driver IPT som en åpen mulighet for en rekke tilbud for aktuelle brukere innenfor alle relevante sektorer av kommunens drift. Kommunen har i dag en systemkoordinator, som en sentral aktør på bestillersiden. I tillegg har sektorene oppvekst, pleie/omsorg og helse/sosial en fast koordinator knyttet til IPT. Sammen med en fast representant fra landbrukskontoret utgjør disse det som kalles "Arbeidslag IPT". Dette arbeidslaget er oppnevnt av rådmannen og har kollektivt ansvar for resultat, kvalitet og prosess. Skjematisk organisering av IPT i Kongsberg er vist nedenfor.



Organiseringen av IPT i Kongsberg legger til rette for at alle de involverte sektorer får eierskap til IPT-løsninger. Kommunen praktiserer IPT som en av flere muligheter for å løse aktuelle oppgaver, i konkurranse med andre måter å gi tilbud å. Kvalitet og økonomi er de sentrale premissene.

Eksempler fra IPT i interkommunalt samarbeid

De referansene som er funnet på interkommunalt samarbeid om Inn På Tunet er alle fremdeles i prosjektfasen.

Sør- og Nord-Fron og Ringebu kommuner

”Midt-Gudbrandsdal Inn På Tunet”

Et 2-års-prosjekt med målgruppe eldre på sykehjem, støttekontaktberettigede etc. Dette er et interkommunalt samarbeid som vender seg mot ulike brukergrupper, med mål om økt forankring og samarbeid på tvers av sektorer.

Flå, Nes, Gol, Hemsedal, Ål og Hol kommuner.

”Inn på tunet løft i Hallingdal”

Dette er et 3 års prosjekt for ulike brukergrupper. Målet er bedre læring og livskvalitet ved interkommunalt og tverrsektorielt samarbeid gjennom bruk av Inn på tunet tjenester. Prosjektet er nylig startet opp, med en 40% prosjektstilling. Det legges opp til tre nettverk for gjennomføringen: Tilbyderne (gårdsbrukene), bestillerne (kommunene m.fl.) og det interkommunale samarbeidet. Prosjektet er i stor grad initiert fra tilbyderne. Siden de geografiske avstandene er store fra ytterkant til ytterkant i dette samarbeidet, ser en for seg at avtalen med det enkelte gårdsbruk bare gjøres med de av kommunene som er aktuelle bestillere av dette tilbudet.

Tolga og Os kommuner

”Inn På Tunet i Tolga og Os”

Dette er et prosjekt over 3 år rettet mot brukere innen skole, NAV, flyktningetjenesten, psykiatri og dagtilbud til eldre. Målet er å skape et varig og variert tjenestetilbud i to kommuner innen ansvarsområdene oppvekst, opplæring, helse, omsorg, arbeid og velferd, samt å styrke og utvikle landbruket.

Hobøl og Spydeberg kommuner

”IPT-løftet Hobøl kommune og NAV Spydeberg”

Prosjekt over 1 år knyttet til arbeidstrening, demens, omsorg og rehabilitering. Målet er å planlegge og etablere tilbud innenfor NAV i 2 kommuner. Stikkord: Arbeidstrening, attføring, drop-outs, tilrettelagt arbeid, helse og omsorg, demens, rehabilitering, rus.

Prosjektet er i hovedsak knyttet til NAV-brukere og det er gitt ressurser til 5 arbeidstreningssplasser. Det interkommunale samarbeidet vil kunne bli forenklet gjennom at NAV-kontorene i de to kommunene er tenkt sammenslått. En annet forhold som forenkler samarbeidet er at ASVO Hobøl vil være instansen som tenkes benyttet som avtalepart og hovedkontakt med de aktuelle gårdsbrukene.

Gjennom landbrukskontoret er det tatt kontakt med aktuelle gårdsbruk, som sammen med landbrukskontoret er representert i prosjektgruppa. Disse er også invitert til arbeidsgiverlunch som NAV holder med aktuelle bedrifter.

Meldal og Orkdal kommuner

”Grip Sjansen – IPT-løftet i Orkdal og Meldal”

Dette er et tre-års prosjekt i tilknytning til videregående skole. Dette er et bredt samarbeidsprosjekt med hovedfokus på ”drop-outs” fra videregående skole.

Tana og Nesseby kommuner

”Inn På Tunet – Silljui”

Et prosjekt i samarbeid med NAV og videregående skole over tre år i tilknytning til oppvekst, helsesektoren, sosialtjenesten, omsorgstjenesten, barnevern og funksjonshemmende. Målet er en tydelig samarbeidsmodell med kommunal forankring, der det bl. a. skal utvikles samisk materiell.

Drøfting av 3K-samarbeid om tjenesten

Trusselbilder ved nåværende organisering

- a. Økonomi**

- b. Organisering og personell**

- c. Tjenesteyting**

- d. Lokalisering**

Muligheter ved etablering av felles 3K-tjeneste

- a. Økonomi**

- b. Organisering og personell**

- c. Tjenesteyting**

- d. Lokalisering**

Trusselbilder ved etablering av felles 3K-tjeneste

- a. Økonomi**

- b. Organisering og personell**

- c. Tjenesteyting**

- d. Lokalisering**

Samlet vurdering

Begrunnet anbefaling

Prosjektgruppen anbefaler at det etableres felles 3K-organisering av Inn På tunet-løsninger med følgende skisse til organisering:

Følgende brukergrupper anbefales prioritert ved oppstart av prosjektet:

(Valg – begrunnelse)

Effektvurdering

- a. Økonomi**

- b. Organisasjon og medarbeidere**

- c. Effekt for brukere**

Programnotat for Inn på tunet-løftet 2010 -2012

Fastsatt av
Landbruks- og matdepartementet og
Kommunal- og regionaldepartementet
07.01.2010



Innholdsfortegnelse:

1	Innledning	19
1.1	Bakgrunn	19
1.2	Dette er Inn på tunet.....	19
1.3	Hvem står bak Inn på tunet løftet?.....	21
1.4	Hvorfor Inn på tunet løftet?	21
2	Målsettingen med Inn på tunet løftet.....	24
2.1	Hovedmål	24
2.2	Delmål.....	24
3	Organisering og innretting av IPT-løftet	25
3.1	Rammene for IPT-løftet:	25
3.2	Hvem kan søke på IPT-løftet?.....	25
3.3	Hva kan man søke midler til?.....	25
3.4	Hva må søknaden inneholde?	26
3.5	Organisering og saksgang	26
3.6	Rapportering	27

Innledning

Bakgrunn

Inn på tunet- løftet ble vedtatt som en egen satsing i jordbruksavtalen for 2010. Formålet er å forankre og styrke Inn på tunet (IPT) i kommunenes plan- og strategiarbeid, og finne gode, tverrsektorielle samarbeidsformer og modeller i tjenesteutviklingen. Videre skal løftet bidra til å styrke kommunenes kompetanse om Inn på tunet tilbud og tjenester og gi økt verdiskaping.

Regjeringens ambisjoner for Inn på tunet er nedfelt i **Regjeringsplattformen 2009-2013**, der regjeringen vil at det skal stimuleres til økt satsing innenfor landbrukets vare- og tjenesteproduksjon, herunder Inn på tunet.

Inn på tunet er også i tråd med **St.meld.25 Lokal vekstkraft og framtidstru Om distrikts- og regionalpolitikken**, der kommunenes rolle som samfunnsutviklere skal styrkes og utnyttes til økt verdiskaping.

I samarbeidsavtalen mellom Landbruks- og matdepartementet og KS om landbruks- og næringsutvikling (2010-2012) er Inn på tunet- løftet pekt på som et konkret samarbeidsområde innenfor nasjonale satsinger og prosjekter.

Inn på tunet er eget strategiområde i **Landbruks- og matdepartementets strategi for næringsutvikling** "Ta landet i bruk" (2007), og Landbruks- og matdepartementet har utarbeidet **Handlingsplan for Inn på tunet** (2007- 2009), der innsatsområder er forskning, kvalitetssikring, kompetanseutvikling, nettverk og samarbeid mellom landbruket og offentlig sektor.

Inn på tunet er også et prioritert satsingsområde i flere av de **regionale næringsstrategiene**, der fylkene har en aktiv tilrettelegger- og utviklerrolle i samarbeid med de regionale partnerskap, næringsorganisasjonene i landbruket og aktuelle brukergrupper. Inn på tunet- løftet i kommunene skal bli det verktøyet som kan gjøre planer om til praktisk samhandling.

Dette er Inn på tunet

Landbruket har mange kvaliteter utover å produsere rene og gode råvarer, holde kulturlandskapet i hevd, og sørge for sysselsetting innen matvareproduksjon og treindustri. En av disse kvalitetene er å bruke gården, og gårdens ressurser som arena for læring, mestring og livskvalitet.

Inn på tunet defineres som tilrettelagte tilbud på gårdsbruk. Dette er i hovedsak tjenestetilbud som foregår i nært samarbeid med oppvekst-,

skole-, helse-, sosial-, samt arbeids- og velferdssektorene. Tjenestene tilbys til mange ulike brukergrupper.

Tjenestetilbudene kan være innen:

Inn på tunet oppvekst

- allmennpedagogikk
- spesialpedagogikk
- fritid

Inn på tunet arbeid

- arbeidstrening
- attføring
- tilrettelagt arbeid

Inn på tunet rehabilitering, helse og omsorg

- rus
- funksjonshemning
- psykisk helse
- demens

Utover disse tilbudene er det også etablert tjenestetilbud innen integrering av innvandrere og flyktninger, kriminalomsorg og forebygging av kriminalitet.

Om lag 800 gårdsbruk tilbyr Inn på tunet tjenester. Inn på tunet- bønder og gårder finnes over hele landet. Bonden har ofte høyere utdanning i tillegg til landbrukskompetanse. Gården er rik på muligheter når det gjelder aktiviteter. Dyrene, omgivelsene og årstidene gir store muligheter for tilpassede aktiviteter i forhold til arbeid og opplevelser for alle aldersgrupper. Brukerne får ta del i dagligdagse gjøremål på gården og utvikler ferdigheter og kunnskap i trygge omgivelser. Inn på tunet har dokumenterte positive effekter for læring, utvikling og mestring gjennom meningsfylte aktiviteter og opplevelser.

Inn på tunet representerer et mangfold av tilbud til barn og voksne i alle livets faser, og med ulike behov, de fleste innenfor kommunens ansvarsområder. Dette gjør at kommunen, i tillegg til offentlige etater som fylkeskommunen og NAV, og private aktører, er kjøper av Inn på tunet- tjenester fra bonden. Gårdbrukeren er derfor en viktig ressurs når fremtidens arbeids-, opplærings- og omsorgsutfordringer skal løses.

Hvem står bak Inn på tunet-løftet?

Landbruks- og matdepartementet og Kommunal-og regionaldepartementet har det overordnede ansvaret for Inn på tunet-løftet, mens Innovasjon Norge er ansvarlig for implementering og organisering. Fylkesmannsembetene vil ha en sentral rolle i informasjonsarbeid og søknadsbehandling.

Kommunal-og regionaldepartementet bidrar i Inn på tunet-løftet både fordi det er viktig å styrke sektorovergrepene, lokalt utviklingsarbeid, og ut fra distriktpolitiske målsettinger.

Midlene til Inn på tunet-løftet avsettes over jordbruksavtalen. Programnotatet for Inn på tunet-løftet er godkjent av avtalepartene, som består av Landbruks- og matdepartementet, Norges Bondelag og Norsk Bonde- og Småbrukarlag.

På grunn av Inn på tunet- tjenestenes innretning er det lagt opp til et bredt samarbeid med aktuelle fagdepartement, underliggende etater, KS og landbrukets fagorganisasjoner. Faglig møtearena Inn på tunet, som består av fagpersoner fra hele verdikjeden har fungert som et rådgivende organ i utviklingsarbeidet.

Hvorfor Inn på tunet-løftet?

Inn på tunet-løftet skal stimulere og styrke lokalt og regionalt utviklingsarbeid med Inn på tunet. Samtidig som det offentlige vil få en ny arena til å løse både forebyggende arbeid og lovpålagte oppgaver, vil satsingen bidra til økt etterspørsel etter Inn på tunet tjenester i landbruket. Kommunene kan gjennom satsingen få et verktøy for å utvide sin tjenesteportefølje, og oppnå solide og helhetlige Inn på tunet tjenester i kommunen. Videre skal løftet bidra til å styrke kommunenes kompetanse om Inn på tunet tilbud og tjenester, og gi økt verdiskaping.

Satsingen vil således bidra til tjenesteutvikling, næringsutvikling og verdiskaping lokalt. Dette vil igjen bidra til å sikre arbeidsplasser og bosetting.

Satsingen er i tråd med sentrale mål innenfor flere politikkområder:

- St.meld.nr.25 (2008-2009) Lokal vekstkraft og framtidstru. Om distrikts-og regionalpolitikken. (Vektlegging av lokal vekstkraft og styrking av kommunenes kapasitet og kompetanse innen lokalt utviklingsarbeid).
- St.meld. nr. 25(2005-2006) Mestring, muligheter og mening med Omsorgsplan 2015 og Demensplan 2015.(Satsingsområder er økt kvalitet i tjenestetilbudet, bedre kapasitet og aktiv omsorg).

- St.meld.nr.47(2008-2009) Samhandlingsreformen.(Videreutvikling av helse- og omsorgstjenester og forebygging gjennom samhandling på tvers av sektorer).
- St.meld. nr. 9 (2006-2007) Arbeid, velferd og inkludering. (Om NAV-reformen og kvalifiseringsprogrammet).
- St.meld. nr.37 (2007-2008) Straff som virker – mindre kriminalitet -tryggere samfunn (kriminalomsorgsmelding). (Flere kan gjennomføre straff utenfor fengsel).
- St.prp. nr.73. (2008-2009) Om lov om fylkeskommuners oppgaver i folkehelsearbeidet. (Fylkeskommunene har lovfestet ansvar for en pådriver- og samordningsfunksjon for det sektorovergripende folkehelsearbeidet regionalt og lokalt med vekt på å understøtte folkehelsearbeidet i kommunene).
- St.meld.nr.7(2008-2009) Et nyskapende og bærekraftig Norge. (Innovasjonsmelding om behov for økt samspill mellom offentlig sektor og næringsliv).
- St.meld.nr.16 (2002-2003) Resept for et sunnere Norge. Folkehelsemeldingen. (Om satsing på levevaner og levekår og å legge til rette for opplevelser av mestring, god selvfølelse, menneskeverd, trygghet, respekt og synlighet).
- Kriminalitetsforebyggende handlingsplan - Gode krefter (2009).(Det kriminalitetsforebyggende arbeidet bør forankres lokalt. I kommunene finnes mange gode tiltak som har som mål, direkte eller indirekte, å forebygge kriminalitet).
- Handlingsplan for integrering og inkludering av innvandrerbefolkningen – styrket innsats 2008. Vedlegg til St. prp. 1 (2007-2008)
- Kunnskapsløftet (Vektlegging av lokalsamfunnet som læringsarena, almen-og spesialpedagogiske tiltak, ungt entreprenørskap).
- Nasjonal strategiplan for arbeid og psykisk helse (2007-2012). (Styrke mulighetene og øke deltakelsen i arbeidslivet for personer med psykiske lidelser).
- Ta landet i bruk! Landbruks- og matdepartementets næringsstrategi(2007-2009). (Satsing på nye næringer i landbruket, bl.a Inn på tunet).

Kommunen, som den største kjøpergruppen for Inn på tunet-tjenester, har i varierende grad innarbeidet Inn på tunet som strategi i sine planer og virksomheter. I mange tilfeller inngår kommunene kun kortvarige avtaler med tilbyderne, og sett fra landbrukets side er dette en flaskehals for langsiktighet og investeringsvilje. Inn på tunet tilbud vil bidra til å gjøre tjenestetilbudet i kommunen mer differensiert, og vil være et

supplement til kommunens tjenesteportefølje. Videre er kommunene førstelinjetjeneste for lokal næringsutvikling og innovasjon, og har dermed også en sentral posisjon i forhold til eksisterende og nye etableringer innenfor Inn på tunet.

Det er en økende bruk av Inn på tunet på tjenestesiden i flere kommuner, men fortsatt er det mange kommuner i landet som ikke har tatt tjenestene i bruk, og som har liten kunnskap rundt denne typen tjenestekjøp. Det er en stor utfordring for Inn på tunet at kjøpersiden mange steder har vært basert på ildsjeler, med personlig kunnskap eller erfaring om ordningen. Når ildsjelene forsvinner, forsvinner tilbudet også. Det vil derfor være svært viktig at dette blir løftet inn i kommunale planer og strategier med langsiktig perspektiv.

Det må sikres en politisk forankring rundt kjøp og bruk av Inn på tunet-tjenester, både lokalt, regionalt og nasjonalt.

Målsettingen med Inn på tunet-løftet

Satsingen ønsker særlig å peke på samarbeid, forankring og godt tverrsektorielt arbeid som viktige suksesskriterier. Inn på tunet-løftet kan stimulere til gode prosesser som resulterer i økt verdiskaping, næringsutvikling og et bedret tjenestetilbud i kommunen.

Hovedmål

Inn på tunet skal være en naturlig del av et variert og kvalitetssikret tjenestetilbud i kommunene, og bidra til økt næringsutvikling i landbruket.

Delmål

Inn på tunet-løftet skal:

1. bidra til forankring av Inn på tunet i kommunale og regionale planer og strategier
2. øke antall Inn på tunet-tilbud i kommunene, gjennom langsiktige samarbeidsavtaler mellom kjøper og tilbyder.
3. gi brukere av ulike tjenester et mangfoldig og kvalitetssikret tilbud tilpasset den enkeltes behov.
4. skape samarbeid og nettverk, og gi økt kompetanse hos kommunen og samarbeidspartnerne
5. stimulere til næringsutvikling i landbruket ved at flere bønder får kunnskap om Inn på tunet som næring, og at eksisterende Inn på tunet-tilbud styrkes.
6. gi økt profilering og synliggjøring av tjenestetilbudet.

Organisering og innretting av Inn på tunet-løftet

Rammene for Inn på tunet-løftet:

- Det er avsatt 5 millioner kroner over jordbruksavtalen og 1 millioner kroner fra Kommunal-og regionaldepartementet hvert år i 3 år fra 2010.
- Det kan søkes om inntil 50 % av kostnaden.
- Egeninnsatsen må synliggjøres i forhold til arbeidsinnsats og/eller friske midler.
- Det gis kun midler til samarbeidsprosjekter, der både kjøpersiden og tilbydersiden har en aktiv rolle.
- Det gis midler til *utviklingsprosjekter* med varighet fra 1 til 3 år
- Det vil være en søknadsrunde per år.
- Det er ikke klageadgang på vedtak om tildeling eller avslag.

Tilskudd til investeringer og tilretteleggingstiltak på gårdsbruk omfattes ikke av utviklingsmidlene over Inn på tunet-løftet, men kan søkes om over fylkesvise bygdeutviklingsmidler (BU-midler).

Hvem kan søke på Inn på tunet-løftet?

Hovedmålgruppen for programmet er kommunen, og den må stå som prosjekteier. Det må fortrinnsvis være et samarbeid i kommunen, eller et interkommunalt samarbeid. Videre er det en forutsetning at landbruket skal være involvert i en aktiv rolle i prosjektet. Dette kan være etablerte Inn på tunet tilbydere, potensielle Inn på tunet tilbydere, og/eller landbrukets organisasjoner. I tillegg kan søkerne samarbeide med statlige og offentlige aktører, private aktører og organisasjoner.

Hva kan man søke midler til?

I henhold til målsettingen i Inn på tunet løftet kan mulige prosjekter være:

- Tiltak der Inn på tunet løftet bidrar til å imøtekomme lokale og sentrale politiske styringsdokumenter
 - Eksempler på dette kan være lokale og regionale næringsplaner, Samhandlingsreformen, Demensplanen 2015, Omsorgsplanen 2015, Kriminalitetsforebyggende handlingsplan, Kunnskapsløftet osv.
- Utvikling og forankring av Inn på tunet kommunen som fører til økt tilbud av Inn på tunet tjenester.
 - Eksempler på dette kan være samarbeid om administrative og organisatoriske rutiner som fører til tilbud for nye grupper, eller nye tilbud til eksisterende grupper.
- Nye samarbeidsformer og nye aktører som tidligere ikke er utbredt innenfor Inn på tunet

- Eksempler på dette kan være
 - integreringsarbeid
 - ungdom som avbryter grunnskolen
- Tiltak som fører til gode og langsiktige samarbeidsformer/ partnerskapsavtaler mellom kjøper og tilbyder og som igjen fører til økt samhandling og verdiskaping.
 - Eksempler på dette kan være at flere kommuner går sammen med flere Inn på tunet tilbydere, og sammen organiserer et system for kjøp av kvalitetssikrede tjenester.
- Det kan søkes om midler til tverrfaglig kompetanseheving i kommunen og verdikjeden, dersom det er en del av en større satsing. Det kan også søkes om midler til markedsføring og informasjonsarbeid - der det inngår som en nødvendig del av et prosjekt.

Hva må søknaden inneholde?

Søknadsskjema med veiledning vil være å finne på sidene til Innovasjon Norge.

Prosjektbeskrivelsen må si noe om:

- samarbeidspartnere og samarbeidsmodell
- politisk og administrativ forankring av søknaden
- nåsituasjonen i forhold til Inn på tunet i kommunen.
- konkrete mål og milepælsplan
- hvordan prosjektet er i tråd med nasjonale og regionale politiske føringer jf pkt 1.4
- plan for informasjons- og markedsføringsarbeid
- erfaringsoverføring
- plan for videreføring etter endt prosjektperiode
- budsjett med finansieringsplan og aktivitetsplan

Søknaden må være vedlagt politisk vedtak om deltagelse i Inn på tunet-løftet.

Organisering og saksgang

Inn på tunet løftet koordineres av Innovasjon Norge (IN) på bakgrunn av oppdragsbrev fra Landbruks- og matdepartementet. Det vil være en søknadsrunde per år i årene 2010 – 2012. Søknadsfrist vil bli offentliggjort gjennom Fylkesmannen og Innovasjon Norge.

Midlene gjennom Inn på tunet-løftet er utviklingsmidler, og prosjektene må derfor ha en høy grad av utvikling og innovasjon.

Søknadene sendes til Fylkesmannen for saksbehandling og prioritering. Fylkesmannen involverer det regionale partnerskapet i saksbehandlingen, og innstiller til Innovasjon Norges hovedkontor.

Innovasjon Norge står for den nasjonale prioriteringen. I arbeidet vil IN rådføre seg med Faglig møtearena Inn på tunet i forkant av prioriteringen. Innovasjon Norge innstiller til LMD og KR D, som fatter den endelige beslutningen.

Det skal tilstrebes en bredde i type prosjekter, og det er et ønske om å tilstrebe en regional fordeling.

I forvaltningen av programmets midler vil eventuell samfinansiering med andre aktører være mulig.

Tildeling av støtte fra Inn på tunet løftet gis til kommunene som leverandør av offentlige tjenester, og omfattes følgelig ikke av EØS-avtalens regelverk for statsstøtte.

Rapportering

Kommunene skal årlig rapporterer på status i forhold til måloppnåelse, forankring, gjennomføring, vurdering av flaskehals/utfordringer, regnskap for prosjektet og brukerevaluering.

Det legges opp til en årlig rapportering fra IN på aktiviteter og resultater til Landbruks- og matdepartementet og Kommunal- og regionaldepartementet. IN vurderer fortløpende behovet for en eventuell evaluering av programmet.