



Utsikt fra Hof kommune inn i Holmestrand og Re ved Langeli. Korssjøen til venstre i bildet. Foto: Bjarke Andersor

# Årsrapport 3K 2009

19.02.2010

## Innhold

Innhold .....	2
Innledning .....	2
3K organisasjon .....	2
Første år med 3K .....	3
"Det flygende teppet" – kulturskole for 3K .....	4
Felles interkommunal hjelpetjeneste for barn og unge .....	5
Felles enhet for skatteinnkreving .....	5
Forberedelser til 2010 .....	5
Regnskap 3K for 2009 .....	6
3K statistikk 2009 .....	7

## Innledning

Dette er den første årsrapporten som er utarbeidet for 3K-samarbeidet. Siden den formelle etableringen av 3K skjedde i løpet av 2009 og det for dette året heller ikke foreligger noe handlingsprogram og konkrete målsettinger, er årsrapporten begrenset til å beskrive hendelser og økonomisk forbruk.

## 3K organisasjon

Den løpende driften av 3K-samarbeidet ivaretas av en styringsgruppe bestående av rådmennene for de tre kommunene. De tre kommunenes formannskap samlet har funksjon som referansegruppe. Det felles formannskapet har ingen beslutningsmyndighet. Beslutningsmyndigheten ligger i hvert av de tre kommunenes kommunestyre. Det forutsetter at kommunestyrenes vedtak i saker som angår 3K ikke kan være motstridende dersom de skal iverksettes i 3K-regi.

3-kommunesamarbeidet er i første rekke en prosjektorganisasjon. Det nedsettes prosjektgrupper som utreder konkrete samarbeidsprosjekt. Prosjektgruppene rapporterer til styringsgruppen.

Felles tjenesteområder for 3K-kommunene som etableres er så langt forutsatt å driftes etter vertskommuneprinsippet (kommunelovens § 28). Driften av disse vil styres av en egen samarbeidsavtale og vil ikke være knyttet til prosjektorganisasjonen.

Det er ansatt prosjektrådgiver for 3K-samarbeidet, som rapporterer til styringsgruppen. Hof kommune er vertskommune for prosjektrådgiveren.

### Styringsgruppen:

Rådmann Thor Smith Stickler, Holmestrand kommune  
Rådmann Trond Wifstad, Re kommune  
Rådmann Lars J. Tveit, Hof kommune

### Felles formannskap (referansegruppe):

#### Holmestrand kommune:

Gerd Margrethe Monsen (Ap)  
Ingar Aas-Haug (Ap)  
Torill Thorrud (Ap)  
Mette Kalve (BBL)  
Håkon Fæste (Sp)  
Stig Atle Vange (SV)  
Alf Johan Svele (H) (ordfører)  
Ulf Sundling (H)  
Kathe May Øderud Bæver (FrP)

#### Re kommune:

Thorvald Hillestad (Sp) (ordfører)  
Morten Stordalen (Frp)  
Bjørg Marit Sollie (Sp)  
Svein Holmøy (Sp)  
Einar Borgmann (Ap)  
Bergljot Woll (H)  
Wenche Weum Bue (Krf)  
Gerd Eva Holtung (V)

#### Hof kommune:

Olav Bjørnli (H) (ordfører)  
Berit Solbakken (Ap)  
Ragnar Lindås (H)  
Nina Sandlund (H)  
Stein Kvarme (Ap)  
Guro Vagnild Evju (Sp)  
Svein Pedersen (SV)

### Ansatt prosjektrådgiver:

Bjarke Anderson

## **Første år med 3K**

De første signalene på at et 3-kommunesamarbeid var på trappene kom som en pressemelding 30.9.2008 fra de tre kommunenes ordførere. Pressemeldingen ble avsluttet med at ordførerne ville be rådmennene om å forberede en sak om kommunesamarbeid.

De administrative ledergruppene i de tre kommunene hadde deretter et felles møte 28. oktober 2008. Her ble det bl. a. drøftet hvilke tjenesteområder det kunne være aktuelt å samarbeide om. Det ble deretter holdt møte om kommunesamarbeidet med tillitsvalgte i de tre kommunene 10. desember 2008.

Rådmennene utarbeidet etter dette et felles saksfremlegg som ble sluttbehandlet i Hof kommunestyre 24.2.2009, i Re kommunestyre 10.2. 2009 og i Holmestrand bystyre 11.2.2009. Vedtaket i de tre kommunene var:

1. Kommunestyret (bystyret) vedtar at det etableres samarbeidsprosjekt mellom kommunene Hof, Holmestrand og Re (3K) med sikte på økt kvalitet på tjenestene og

- bedre ressursutnyttelse. Alle kommunens tjenesteområder vurderes i dette prosjektet. Arbeidet legges opp i tråd med saksfremstillingen.
2. Kommunestyret (bystyret) orienteres om ulike samarbeid som igangsettes. Dersom samarbeid forutsetter budsjettendringer eller opprettelse av felles kontorer/tjenester forelegges saken kommunestyrene for godkjenning.
  3. Formannskapene i de tre kommunene opprettes som referansegruppe.

I tillegg ble det i Hof kommunestyre lagt til et fjerde punkt:

4. Målet med samarbeidet er ikke en kommunesammenslåing.

Med vedtakene i kommunestyrene og bystyret var 3K-samarbeidet formelt opprettet.

Det første prosjektet som ble opprettet under 3K var utredning av felles enhet for skatt. Fremdriften i prosjektet er redegjort for under egen overskrift. I tillegg er to prosjekter som ble startet opp før 3K ble etablert, felles kulturskole og felles barnevern, videreført som 3K-prosjekt. Disse to prosjektene er det også redegjort for under egen overskrift.

12. oktober 2009 tiltrådte prosjektrådgiver Bjarke Anderson stillingen, foreløpig som et engasjement på ett år.

Følgende saker ble fremmet for referansegruppen (felles formannskap) 9.12.2009:

- Økonomiske fordelingsprinsipp for interkommunale tiltak
- Handlingsprogram 2010 for 3K
- Budsjett 2010 for 3K
- Lokalisering av interkommunale tiltak (3K)
- Møteplan 2010 for felles formannskap 3K

Under behandlingen i referansegruppen ble saken om lokalisering av interkommunale tiltak trukket fra saklisten. De øvrige sakene, unntatt møteplanen, er klargjort for kommunestyrebehandling i de tre kommunene i løpet av første kvartal 2010.

## **”Det flygende teppet” – kulturskole for 3K**

Et prosjekt for å etablere felles kulturskole for kommunene Holmestrand, Re, Hof og Andebu ble startet allerede i 2007. Rapporten fra utredningens fase 1 ble ferdigstilt 13.12.2007 og behandlet i de respektive kommunene våren 2008. Det ble vedtatt å videreføre prosjektet i henhold til konklusjonene i rapporten.

Prosjektrapport for fase 2 er nå ferdigstilt. Prosjektgruppen har bestått av

Susanne Hole – rektor Andebu kulturskole  
Gert-Olav Green – rektor Hof kulturskole  
Gertruud Kunst – rektor Holmestrand kulturskole  
Rigmor Henriksen – rektor Re kulturskole  
Emil Johansen – representant for de ansatte  
Vigdis Trøim – vararepresentant for de ansatte

Ved behandlingen av rapporten i styringsgruppen, der rådmann Ole Sverre Lund i Andebu kommune også deltok, ble det klart at Andebu kommune ville trekke seg fra prosjektet. Andebu ser nå i stedet på et samarbeid om flere tjenesteområder med Stokke kommune. Prosjektet er derved blitt et rent 3K-prosjekt.

Sak om opprettelse av felles kulturskole ble lagt frem for referansegruppen (felles formannskap) 9. 12.2009, som sluttet seg til innstillingen. Saken vil bli fremmet for behandling i kommunestyrene og bystyret første kvartal 2010.

## **Felles interkommunal hjelpetjeneste for barn og unge**

Hof, Re og Holmestrand startet samarbeidet omkring utredning av et mulig interkommunalt barnevern i september 2008, dvs. før 3K ble opprettet. Telemarksforskning har bistått i utredningen og det foreligger rapport fra oppdraget datert september 2009.

Prosjektleder/koordinator har vært virksomhetsleder for Helse og oppvekst i Holmestrand. Prosjektgruppens øvrige deltakere har vært barnevernleder i Hof, barnevernleder i Re, virksomhetsleder for Barn og unge i Re, barnevernleder i Holmestrand og representant for de tillitsvalgte. Styringsgruppe har vært rådmennene i de tre kommunene.

Det ble fremmet sak i de tre kommunene med behandling i bystyret i Holmestrand 4.11.09, Hof kommunestyre 3.11. 09 og i Re kommunestyre 13.10.09. Vedtakene innebærer at Hof, Re og Holmestrand etablerer en felles interkommunal hjelpetjeneste for barn og unge innen 01.01. 2011. Det ble i tillegg vedtatt at dette skal være en sammenslåingsprosess som ivaretar det utvidede barnevernbegrepet, - som vurderer omkringliggende tjenester inn i en større sammenheng av tilbud til barn og unge og deres familier; PPT, helsestasjonstjenester, psykisk helsetjeneste for barn og unge, jordmortjeneste, ulike etablerte prosjekter og evt. annet. Endelig forslag til organisering skal legges fram for politisk avgjørelse i kommunene tidligst mulig i 2010.

### **Felles enhet for skatteinnkreving**

I ledermøtet for 3K 5. mars 2009 ble prosjektet skatt gitt prioritet 1 og det ble nedsatt en samarbeidsgruppe for prosjektet bestående av

Ole Sundhaug, Hof kommune  
Erik Berg, Hof kommune  
Magne Rasten, Holmestrand kommune  
Lise Wåden Tandberg, Re kommune  
Tillitsvalgt representant: Mette Måge Olsen

Med utgangspunkt i gruppens arbeid besluttet styringsgruppen (rådmennene i de tre kommunene) å innstille på at det ble opprettet et felles skatteoppkreverkontor.

Sak med likelydende innstilling ble fremmet i de tre kommunene, med behandling i Holmestrand bystyre 4.11.09, Re kommunestyre 13.10.09 og Hof kommunestyre 3.11.09. Holmestrand bystyre og Re kommunestyre vedtok at det opprettes felles skatteoppkreverkontor for 3K-kommunene fra 1. mai 2010. Hof kommunestyre vedtok imidlertid oppstart fra 1.9.2010.

### **Forberedelser til 2010**

Det er utarbeidet handlingsprogram for 2010. Som ledd i å få på plass nye, felles driftsorganisasjoner innenfor 3K i 2010 er det utarbeidet sak for økonomiske fordelingsprinsipp og for lokalisering av interkommunale tiltak. I forbindelse med økonomiske fordelingsprinsipp har det også vært arbeidet med utkast til økonomiske rutiner for enhetene som skal være felles for 3K.

Det foreligger nå saksfremlegg for behandling i de tre kommunene som går nærmere inn på detaljene i samarbeidet, herunder stillingsressurser, lokalisering og samarbeidsavtale. Dette innebærer at utredningsarbeidet nå er avsluttet og enhetene vil være klar for etablering kort tid etter at vedtakene i denne saken er gjort. Det blir derfor lagt frem egen sak i Hof

kommune, der en harmonisering av oppstartsdato med de to andre kommunene vil bli anbefalt.

## Regnskap 3K for 2009

Ytelsene i 2009 har dels vært eksterne utgifter, dels knyttet til en omfattende egeninnsats. Egeninnsatsen har omfattet både arbeidet i prosjekt- og arbeidsgrupper, samt møter og annen arbeidsinnsats for å utvikle og drifte det interkommunale arbeidet innen 3K.

Egeninnsats i 2009 har vært:

	Holmestrand	Hof	Re	Samlet
I timer	378	534	442	1354
I NOK	214 265	217 423	287 774	719 462

Utgifter		Anm.
Lønn projektrådgiver inkl. sos. utg.	197 665	
IT mm projektrådgiver	15 071	
Annonsering	45 425	
Egeninnsats prosjekter	719 462	
Ekstern konsulentbistand	200 000	
<b>SUM</b>	<b>1 177 623</b>	

Inntekter		Anm
Kommunal egeninnsats	719 462	
Tilskudd fra FM 2009	800 000	
<b>SUM</b>	<b>1 519 462</b>	

Overskudd fra driften i 2009 er overført driften for 2010

## 3K statistikk 2009

Alle tall og grafer med utgangspunkt i data fra Statistisk sentralbyrå (SSB)

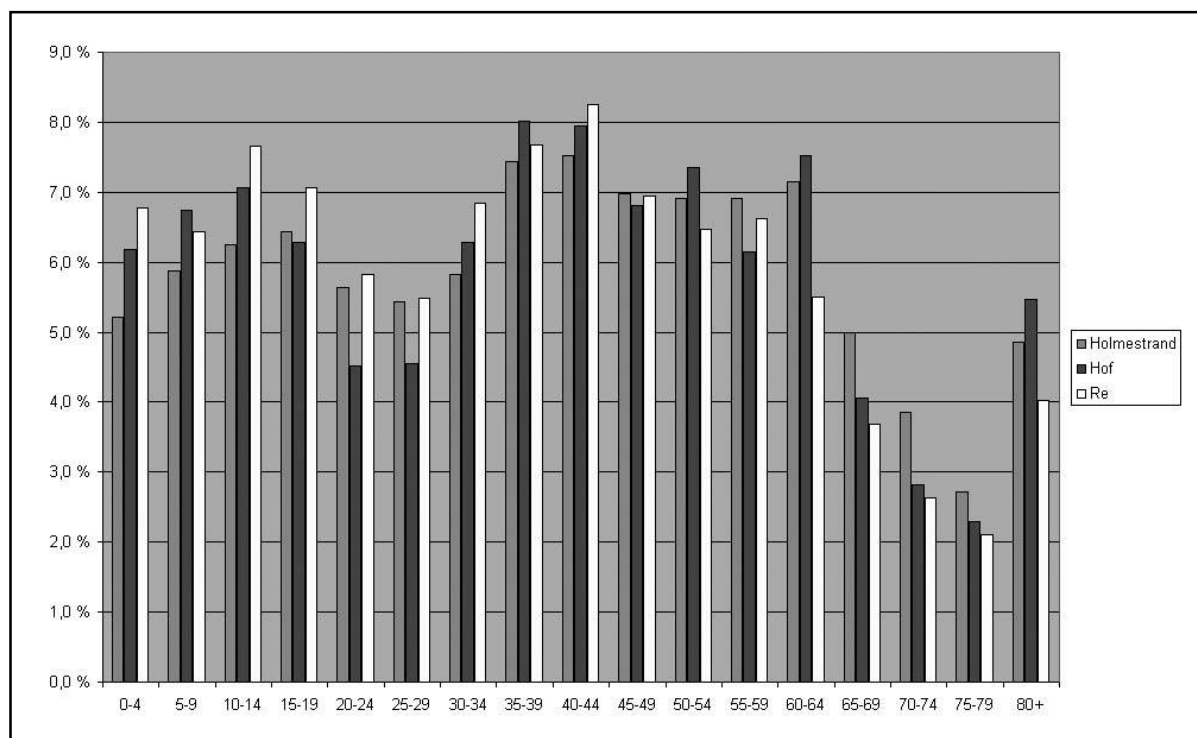
### Befolkningstall

Innbyggertall 1. januar

	2002	2003	2004	2005	2006	2007	2008	2009	Andel av 3K 2009	Vekst 02-09	Vekst i % av 2002
0702 Holmestrand	9426	9486	9515	9604	9654	9726	9860	9964	46,2 %	538	5,7 %
0714 Hof	3033	3040	3031	3048	3079	3099	3066	3058	14,2 %	25	0,8 %
0716 Re	8172	8111	8194	8182	8243	8321	8443	8527	39,6 %	355	4,3 %

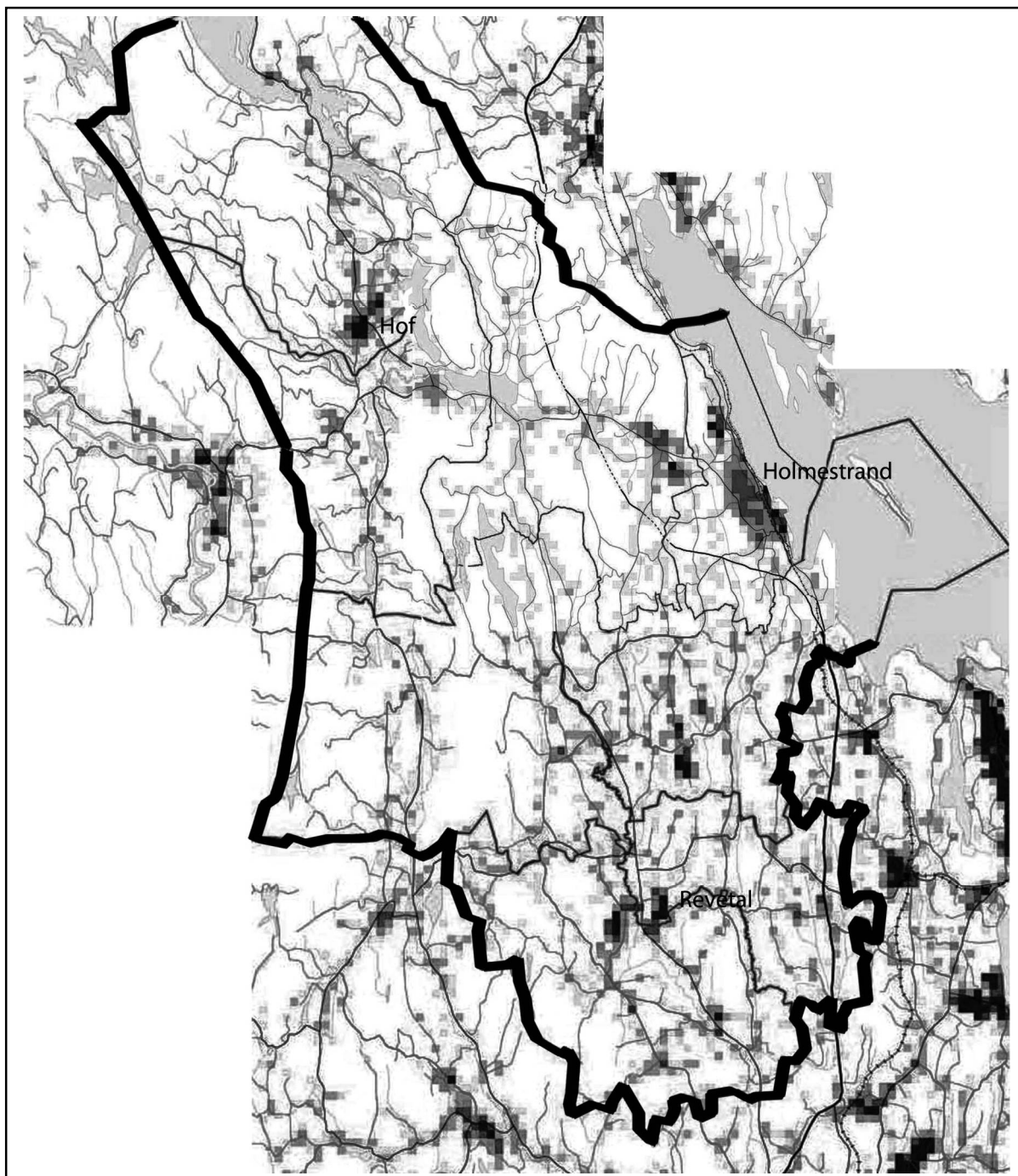
### Aldersfordeling

Aldersfordelingen i befolkningen i de tre kommunene fordelt på 5-års intervaller.



## Befolkningsmønster

Kartet viser befolkningstettheten i ruter på 250 x 250 meter. Desto mørkere farge, desto høyere befolkningstetthet. I områder uten markerte ruter er det ikke registrert bosatte.



Utarbeidet på grunnlag av SSB's illustrasjoner til Folketellingen 2001.

## Noen nøkkeltall

Tallene er hentet fra SSB/KOSTRA og gjelder driftsåret 2008. Kommunegruppe 08 (mellomstore kommuner med lave bundne kostnader per innbygger, middels frie disponible inntekter) er benyttet for sammenligningen på landsbasis. Holmestrand kommune er i kommunegruppe 08, mens Hof er i kommunegruppe 1 (liten kommune) og Re i kommunegruppe 10 (litt høyere frie inntekter enn Holmestrand).

	Gj.snitt kommune- gruppe 08	Gj.snitt Vestfold	0714 Hof	0716 Re	0702 Holme- strand
	2008	2008	2008	2008	2008
<b>Finansielle nøkkeltall</b>					
Brutto driftsresultat i prosent av brutto driftsinntekter	0	-1,4	-2,1	-2,7	0,8
Netto driftsresultat i prosent av brutto driftsinntekter	-2,8	-3,9	1,1	-7,4	-4,4
Langsiktig gjeld i prosent av brutto driftsinntekter	184,5	165,2	129,3	182	194,4
Arbeidskapital i prosent av brutto driftsinntekter	25	45	31,8	41,3	54,3
Frie inntekter i kroner per innbygger	29593	29367	32956	30959	29149
Netto lånegjeld i kroner per innbygger	35631	26270	15057	38279	36054
<b>Prioritering</b>					
Netto driftsutgifter per innbygger 1-5 år i kroner, barnehager	12141	15462	16176	10427	10894
Netto driftsutgifter til grunnskoleopplæring, per innbygger 6-15 år	80080	74569	85475	84911	76229
Netto driftsutgifter pr. innbygger i kroner, kommunehelsetjenesten	1450	1308	1141	1432	1448
Netto driftsutgifter pr. innbygger i kroner, pleie- og omsorgstjenesten	11466	11683	10935	11130	10731
Netto driftsutgifter til sosialtjenesten pr. innbygger 20-66 år	2008	2558	1586	1591	2125
Netto driftsutgifter per innbygger 0-17 år, barneverntjenesten	4954	4713	4966	6412	3403
Netto driftsutgifter til administrasjon og styring i kr. pr. innb.	3315	2746	3445	2687	3303
<b>Dekningsgrad</b>					
Andel barn 1-5 år med barnehageplass	88,4	87,4	84,4	83,1	92,5
Andel elever i grunnskolen som får spesialundervisning, prosent	7,7	7,4	6,5	10,3	4,5
Legeårsverk pr 10 000 innbyggere, kommunehelsetjenesten	9	8,1	9,1	8,8	8,8
Fysioterapiårsverk per 10 000 innbyggere, kommunehelsetjenesten	8,1	8	9,6	5,9	9,5
Andel plasser i enerom i pleie- og omsorgsinstitusjoner	95,8	94,8	87,1	100	100
Andel innbyggere 80 år og over som er beboere på institusjon	13,1	10,1	13,8	3,5	8,5
Andelen sosialhjelpsmottakere i alderen 20-66 år, av innbyggerne 20-66 år	3,4	4	3,2	4,2	4,3
Andel barn med barneverntiltak ift. innb. 0-17 år	4,3	3,9	4,5	5,6	4,6
Lengde kommunale veier og gater i km pr. 1 000 innbygger	9,8	5,8	8,8	9,9	7,7

	Gj.snitt kommune- gruppe 08	Gj.snitt Vestfold	0714 Hof	0716 Re	0702 Holme- strand
Syssel-, gangveier/turstier mv. m/kom. driftsansvar per 10 000 innb.	29	31	43	28	11
Kommunalt disponerte boliger per 1000 innbyggere	18	23	15	24	31
Årsverk i brann- og ulykkesvern pr. 1000 innbyggere	:	:	:	:	:
<b>Produktivitet/enhetskostnader</b>					
Korrigerte brutto driftsutgifter i kroner per barn i kommunal barnehage	121568	130095	115676	109048	123446
Korrigerte brutto driftsutgifter til grunnskole, per elev	78989	75072	83077	93432	76638
Gjennomsnittlig gruppestørrelse, 1.til 7.årstrinn	13,1	14	15,4	12,6	12,8
Gjennomsnittlig gruppestørrelse, 8.til 10.årstrinn	14,5	16,7	13,3	16,9	13,9
Korrigerte brutto driftsutg pr. mottaker av kjernetjenester til hjemmeboende (i kroner)	170578	168696	119127	229333	175914
Korrigerte brutto driftsutgifter, institusjon, pr. kommunal plass	777757	817698	665452	950375	706236
Årsgebyr for vannforsyning (gjelder rapporteringsåret+1)	2659	2432	3042	2204	2985
Årsgebyr for avløpstjenesten (gjelder rapporteringsåret+1)	2988	3510	5110	2704	3263
Årsgebyr for avfallstjenesten (gjelder rapporteringsåret+1)	2091	2235	2457	2446	1990
Gjennomsnittlig saksbehandlingstid, byggesaker (kalenderdager)	34	39	65	15	..
Gjennomsnittlig saksbehandlingstid, vedtatte reguleringsplaner (kalenderdager)	228	215	95	196	..
Gjennomsnittlig saksbehandlingstid, kartforretning (kalenderdager)	121	90	60	42	..
Brutto driftsutgifter i kr pr. km kommunal vei og gate	74162	112281	74148	50190	92883

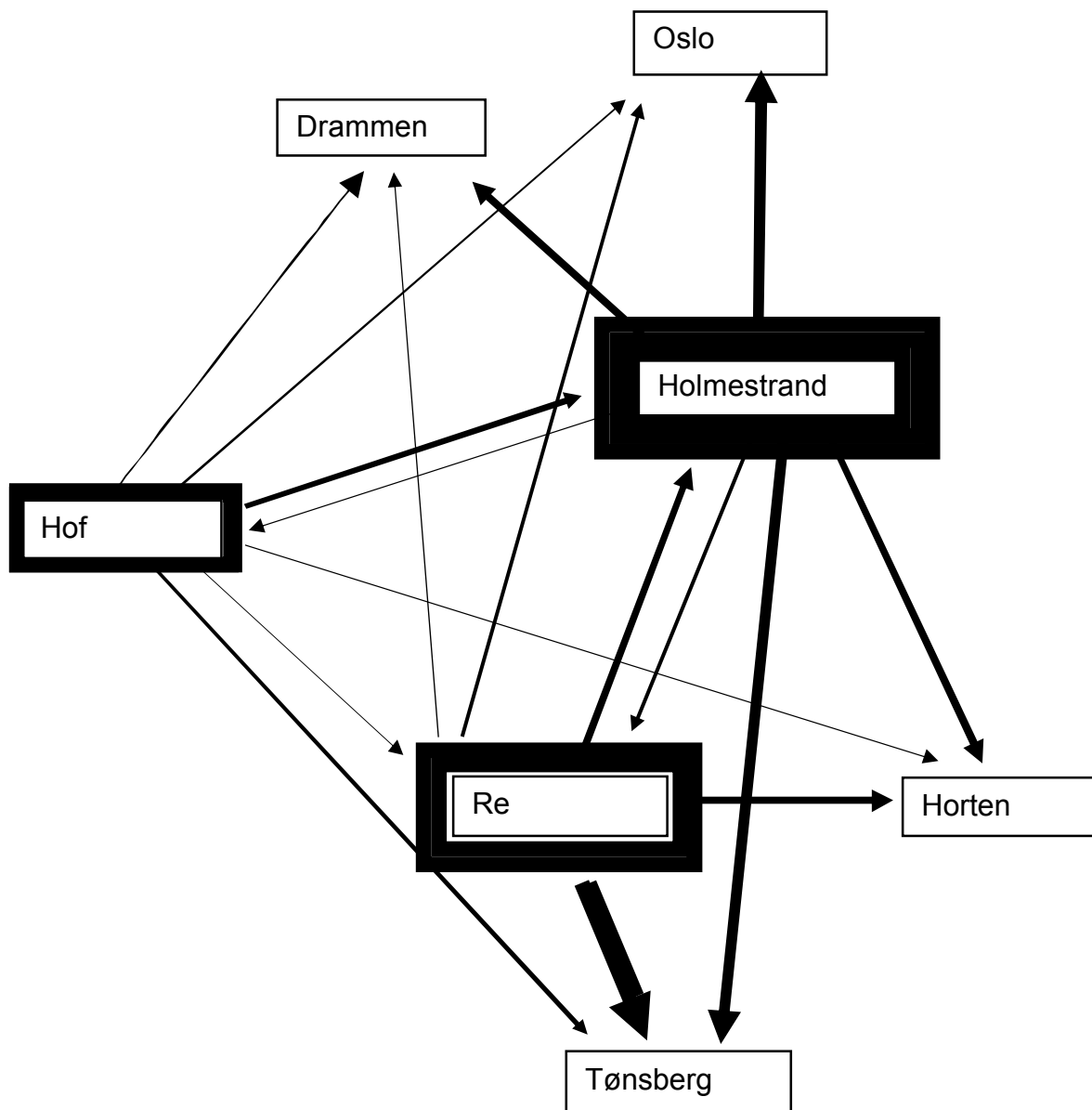
## Pendling

Pendling for sysselsatte 4. kvartal 2008 innen 3K og utpendling til noen utvalgte kommuner.

### Bostedskommune

Sysselsettings- kommune	Holmestrand	Hof	Re
0602 Drammen	313	88	65
0701 Horten	318	54	315
0702 Holmestrand	2590	202	309
0704 Tønsberg	397	129	1069
0714 Hof	92	594	43
0716 Re	155	59	1816
0301 Oslo kommune	391	92	173

Grafisk fremstilling av pendlingsstrømmene 4. kvartal 2008 innen 3K og utpendlingen til noen utvalgte kommuner. Tykkelsen på pilene indikerer pendlingsomfanget. Tykkelsen på tekstboksene for 3K-kommunene viser tilsvarende omfang av antallet som både bor og arbeider innenfor samme kommune.



## Næringsliv

Foretak fordelt på antall sysselsatte, unntatt offentlig forvaltning. 2007.

	Holmestrand	Hof	Re	Sum
Foretak i alt	746	291	1000	2037
0 sysselsatte	207	81	284	572
1-4 sysselsatte	440	183	617	1240
5-9 sysselsatte	52	14	59	125
10-19 sysselsatte	29	11	26	66
20-49 sysselsatte	14	1	9	24
50-99 sysselsatte	3	1	5	9
100-249 sysselsatte	1	0	0	1
250 sysselsatte og over	0	0	0	0
Fordeling antall foretak, %	36,62 %	14,29 %	49,09 %	100,00 %

Bedrifter etter næringsgruppe (SN 2007), første kvartal 2009. Næringsgrupper der det ikke er bedrifter innen 3K-kommunene er utelatt.

	0702 Holme- strand	0714 Hof	0716 Re
01-99 Total	911	341	1084
01 Jordbruk og tjenester tilknyttet jordbruk, jakt og viltstell	92	60	321
02 Skogbruk og tjenester tilknyttet skogbruk	17	30	36
03 Fiske, fangst og akvakultur	1	0	1
08 Bryting og bergverksdrift ellers	0	0	3
09 Tjenester tilknyttet bergverksdrift	1	1	0
10 Produksjon av nærings- og nytelsesmidler	2	1	8
11 Produksjon av drikkevarer	2	0	0
13 Produksjon av tekstiler	2	1	1
14 Produksjon av klær	0	0	1
16 Produksjon av trelast og varer av tre, kork, strå og flettematerialer	4	5	7
18 Trykking og reproduksjon av innspilte opptak	1	2	1
20 Produksjon av kjemikalier og kjemiske produkter	1	0	0
22 Produksjon av gummi- og plastprodukter	3	0	2
23 Produksjon av andre ikke-metallholdige mineralprodukter	1	1	2
24 Produksjon av metaller	6	1	0
25 Produksjon av metallvarer, unntatt maskiner og utstyr	11	1	10
26 Produksjon av datamaskiner og elektroniske og optiske produkter	0	0	2
27 Produksjon av elektrisk utstyr	1	0	2
28 Produksjon av maskiner og utstyr til generell bruk	4	2	7
29 Produksjon av motorvogner og tilhengere	3	0	1
30 Produksjon av andre transportmidler	0	0	2
31 Produksjon av møbler	1	1	5
32 Annen industriproduksjon	3	0	1
33 Reparasjon og installasjon av maskiner og utstyr	5	3	7
36 Uttak fra kilde, rensing og distribusjon av vann	1	0	0
37 Oppsamling og behandling av avløpsvann	0	0	1
38 Innsamling, behandling, disponering og gjenvinning av avfall	6	4	2
41 Oppføring av bygninger	40	28	49
42 Anleggsvirksomhet	3	2	2

	0702 Holme- strand	0714 Hof	0716 Re
43 Spesialisert bygge- og anleggsvirksomhet	90	32	80
45 Handel med og reparasjon av motorvogner	23	8	16
46 Agentur- og engroshandel, unntatt med motorvogner	42	14	34
47 Detaljhandel, unntatt med motorvogner	85	19	49
49 Landtransport og rørtransport	26	11	51
50 Sjøfart	1	0	0
52 Lagring og andre tjenester tilknyttet transport	6	0	3
53 Post og distribusjonsvirksomhet	7	1	5
55 Overnattingsvirksomhet	1	0	0
56 Serveringsvirksomhet	16	5	9
58 Forlagsvirksomhet	7	0	4
59 Film-, video- og TV-programprod., utgivelse av musikk- og lydopptak	3	0	6
61 Telekommunikasjon	2	0	2
62 Tjenester tilknyttet informasjonsteknologi	18	2	7
63 Informasjonstjenester	1	0	1
64 Finansieringsvirksomhet	2	2	1
65 Forsikringsvirksomhet og pensjonskasser	1	0	0
68 Omsetning og drift av fast eiendom	104	24	124
69 Juridisk og regnskapsmessig tjenesteyting	13	4	7
70 Hovedkontortjenester, administrativ rådgivning	6	1	8
71 Arkitektvirksomhet og teknisk kons., og teknisk prøving og analyse	14	7	24
72 Forskning og utviklingsarbeid	0	0	1
73 Annonse- og reklamevirksomhet og markedsundersøkelser	1	1	2
74 Annen faglig, vitenskapelig og teknisk virksomhet	12	3	14
75 Veterinærtjenester	1	0	3
77 Utleie- og leasingvirksomhet	4	1	5
78 Arbeidskrafttjenester	1	0	3
79 Reisebyrå- og reisearrangørvirksomhet og tilknyttede tjenester	2	3	1
80 Vakttjeneste og etterforskning	0	0	0
81 Tjenester tilknyttet eiendomsdrift	22	4	13
82 Annen forretningsmessig tjenesteyting	6	1	1
84 Off. adm. og forsvar, og trygdeordninger underlagt off. forvaltning	13	9	8
85 Undervisning	26	5	22
86 Helsetjenester	50	11	40
87 Pleie- og omsorgstjenester i institusjon	6	2	4
88 Sosiale omsorgstjenester uten botilbud	29	14	24
90 Kunstnerisk virksomhet og underholdningsvirksomhet	15	5	13
91 Drift av biblioteker, arkiver, museer og annen kulturvirksomhet	3	1	1
92 Lotteri og totalisatorspill	2	1	0
93 Sports- og fritidsaktiviteter og drift av fornøyelseetablissemeter	7	1	8
94 Aktiviteter i medlemsorganisasjoner	6	2	3
95 Reparasjon av data, husholdningsvarer og varer til personlig bruk	3	0	1
96 Annen personlig tjenesteyting	22	4	11
97 Lønnet arbeid i private husholdninger	1	0	1

## Varehandel

Varehandel 2008 i kr. pr. innbygger for kommunene i Vestfold. Motorkjøretøy, drivstoff og merverdiavgift ikke inkludert. Landsgjennomsnittet vist med tykk strek.

